



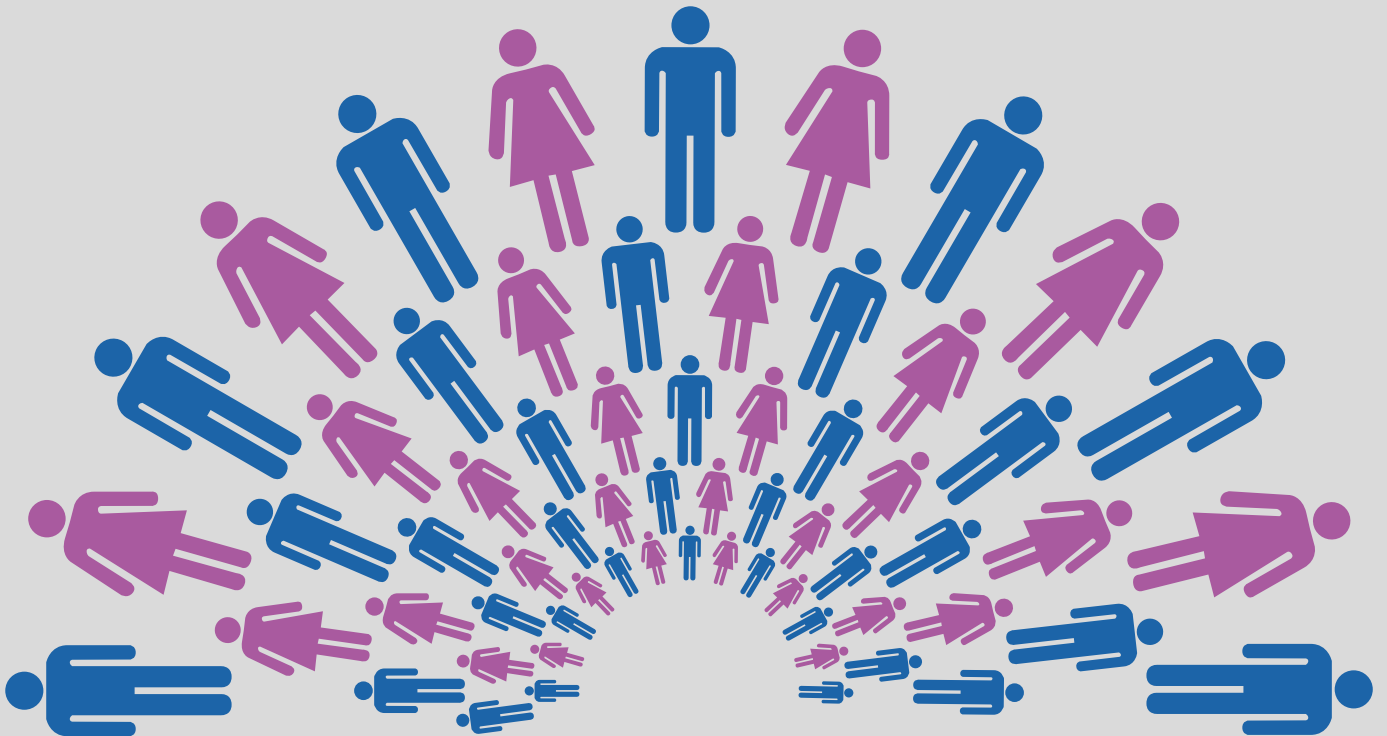
برنامج الأمم المتحدة
للتنمية



وزارة الداخلية والجماعات
المحلية والتهيئة العمرانية

دليل تكويني

برنامج دعم المشاركة السياسية
الفعالة والمستدامة **للمرأة**
في المجالس المنتخبة المحلية



من أجل تمثيل فعال وحكامة رشيدة



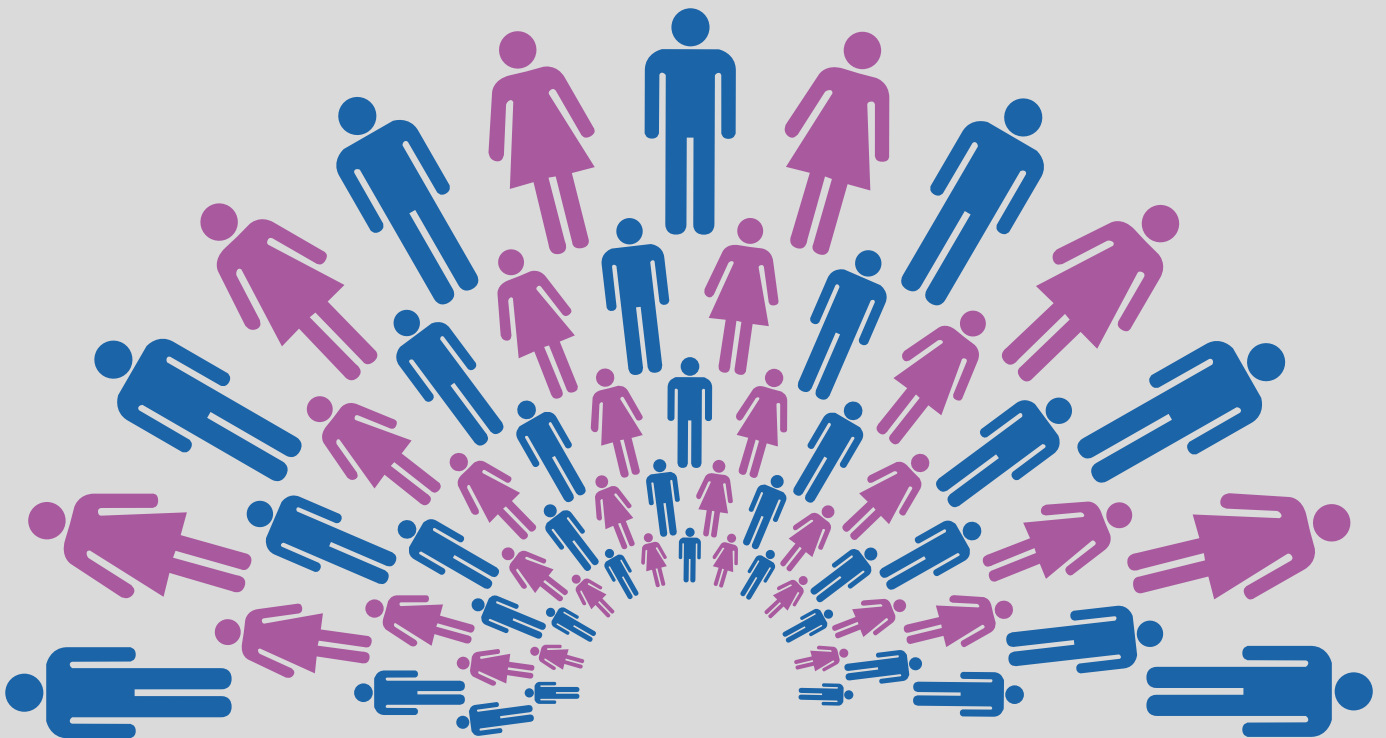
برنامج الأمم المتحدة
للتنمية



وزارة الداخلية والجماعات
المحلية والتهيئة العمرانية

دليل تكويني

برنامج دعم المشاركة السياسية
الفعالة والمستدامة **للمرأة**
في المجالس المنتخبة المحلية



من أجل تمثيل فعال وحكامة رشيدة

جدول المحتويات

خطاب وزير الداخلية والجماعات المحلية والتهيئة العمرانية

السياق

الديباجة: لماذا دليل للمرأة المنتخبة

1 - منهج بيداغوجي لورشات العمل التكوينية

1. المعايير المنهجية للتدخل.
2. الأهداف والمحتويات لكل مقياس.
3. الكفاءات (النتائج) حسب المقياس.
4. «الديناميكيات التشاركية» لكل مقياس.

II - مقاييس التكوين :

المقياس 1 - العلاقات مع المجتمع المدني والديمقراطية التشاركية

1. المرأة والمنتخبة: تحدي مزدوج!
2. الثقة بالنفس لتحقيق النجاح
3. معرفة كيفية الحفاظ على علاقة نوعية مع المواطنين
4. العمل في شبكة
5. الشراكة بين المنتخبات - الجمعيات ومنظمات المجتمع المدني
6. الديمقراطية التشاركية

المقياس II - الحکامة المحلية واللامركزية

1. المفاهيم الأساسية للتسيير الإقليمي:
 - 1.1 الحکامة المحلية وعمل الممثلة المنتخبة
 - 2.1 الحكم الراشد
 - 3.1 اللامركزية وعدم تركيز السلطة
2. الجماعات الإقليمية في الجزائر
 - 1.2 الهيئات / مؤسسات البلدية / الولاية
 - 2.2 اختصاصات البلدية / الولاية
 - 3.2 اللامركزية الإدارية والمالية
 - 3.2 التعاون المشترك بين البلديات كآلية للتنسيق بين الجماعات الإقليمية
3. السياسات العمومية وتسيير المصالح العمومية
 - 1.3 دورة السياسات العمومية الرامي إلى إنشاء مصالح عمومية.
 - ✓ كيف يترجم عمل السلطات المحلية؟
 - ✓ دور الممثلين المنتخبين في دورة صياغة السياسة العمومية
 - ✓ بعض الأدوات العملية لصياغة السياسة العمومية
 - 2.3 المصالح العمومية المحلية:
 - ✓ مفهوم المصالح العمومية المحلية
 - ✓ أصناف المصالح العمومية
 - ✓ المصالح العمومية المحلية في الجزائر: قانون البلدية
 - 3.3 أساليب تسيير المصالح العمومية على المستوى المحلي:
 - ✓ تسيير المصالح العمومية من قبل الهيئات العمومية
 - ✓ تسيير المصالح العمومية من قبل أشخاص خواص

المقياس III -الاتصال العمومي واتصال الأزمة

1. الاتصال العمومي

- ✓ التعاريف
- ✓ قواعد ومبادئ الاتصال
- ✓ عوائق الاتصال
- ✓ مسار الاتصال وفقدان البيانات
- ✓ كيف تنجح في اتصالك؟
- ✓ أثر العرض في الاتصال
- ✓ الاستماع النشط

2. اتصال الأزمة

- ✓ التعريف
- ✓ مراحل اتصال الأزمة
- ✓ تحديات اتصال الأزمة
- ✓ بيئة الاتصال في أوقات الأزمات
- ✓ التدابير التي يجب اتخاذها في أوقات الأزمات

3. الممثلون السياسيون ووسائل الإعلام والشبكات الاجتماعية

- ✓ كيف نتحدث مع وسائل الإعلام؟
- ✓ الشبكات الاجتماعية
- ✓ الشبكات الاجتماعية ووسائل الإعلام
- ✓ استخدام وسائل التواصل الاجتماعي من قبل وسائل الإعلام الإسبانية

III - المرفقات

دليل تكويني لبرنامج دعم المشاركة السياسية الفعالة والمستدامة للمرأة على مستوى المجالس الشعبية المنتخبة
منشور صادر عن وزارة الداخلية والجماعات المحلية والتهيئة العمرانية بالتعاون مع برنامج الأمم المتحدة للتنمية ،

شارك في إعداد هذا الدليل:

السيدة إيزابيل دورانت (بلجيكا) -السيدة آنا بيلين سانتوس إستيبان (إسبانيا) -السيدة مارتا نوغاريда مورينو (إسبانيا).
ممثلات عن وزارة الداخلية والجماعات المحلية والتهيئة العمرانية: السيدة فتيحة حمريط، مديرة الحكامة المحلية
ممثل برنامج الأمم المتحدة للتنمية بالجزائر: اريك أوفيرفيست (Eric Overvest)
البلدان المساهمة: كندا، بريطانيا العظمى، هولندا، النرويج، سويسرا.
تنسيق التحرير: عبد المالك توات
تصميم الصفحات: Optimum



كلمة السيد نور الدين بدوي، وزير الداخلية والجماعات المحلية والتهيئة العمرانية:

« في إطار تجسيد مبادئ المساواة بين الرجال والنساء وتعزيز دور المرأة المنتخبة في تسيير الشؤون العمومية المحلية، تلتزم السلطات العمومية بترقية حقوق المرأة، لا سيما من خلال أحكام القانون رقم 16-01 المؤرخ 6 مارس 2016 المتضمن تعديل الدستور الذي ينص في مادته 35 على أن « تعمل الدولة على ترقية الحقوق السياسية للمرأة بتوسيع حظوظ تمثيلها في المجالس المنتخبة ».

« إن القانون العضوي المحدد كفاءات توسيع حظوظ تمثيل المرأة في المجالس المنتخبة، أي القانون العضوي رقم 12-03 المؤرخ 12 جانفي 2012 الذي دخل حيز النفاذ منذ الانتخابات التشريعية والمحلية لعام 2012، فضلا عن القانون العضوي رقم 12-04 المؤرخ 12 جانفي 2012 المتعلق بالأحزاب السياسية، اللذان يجسدان المبدأ المنصوص عليه في أحكام المادة 35 من الدستور الجديد، المتضمن توسيع حظوظ تمثيل المرأة في المجالس المنتخبة. فهذا القانون الأخير يوجب على الأحزاب السياسية، تحت طائلة رفض الاعتماد، ادماج نسبة من النساء في مختلف هياكل الحزب، كعضوات مؤسسات الحزب، وعضوات مؤتمرات، كما على مستوى الهيئات القيادية للحزب، وهذا طبقا لأحكام المواد 11 و 17 و 24 و 41 و 58 ».

«... يلهمني في هذا السياق، اقتباس مشهور لعالم موسوعي عربي؛ إن وجود أولئك الذين رفعوا التحديات الصعبة، وواجهوا الأسباب التي يعتقد أنها- في لحظة تاريخية- غير قابلة للتحقيق، هو الشيء الذي يجعل المستحيل ممكنا، وهو الفرق الدقيق بين السياسة كنضال من أجل قضية عادلة والسياسة كفن للتسيير» وهو ما جسده فخامة رئيس الجمهورية الذي رفع التحدي وفرض مسار التغيير، عن طريق إرساء قواعد قانونية تسمح بفتح المجال للمرأة. إن نظام إلزامية الحصص الإلزامي في القوائم الانتخابية ليس سوى قيمة مضافة لتعزيز العملية الديمقراطية، وقفزة نوعية نحو نهج نوعي يسعى للمشاركة الفعالة والمثمرة للمرأة المنتخبة في تسيير الشؤون العمومية المحلية...».

السياق

إن التاريخ القديم والمعاصر للجزائر غني بشكل خاص بالأساطير الخاصة بالنساء. وهي الأساطير التي ميزت عصرها وتستمر حتى اليوم في إلهام مسار العديد من النساء اللواتي يشاركن في النضال السياسي وفي تطوير بلدهن. إن نساءاً كن زعيمات للقبائل البربرية الكبيرة، مثل تينهيان، ديهيا أو لالا فاطمة نسومر، أو مناضلات وطنيات من أجل الاستقلال مثل حسيبة بن بوعلي، نفيسة حمود، آني شتاينر (Annie Steiner)، جميلة بوحيرد، مليكة قايد أو لوييزة إيغيل أحرير، هن رمز لحب الوطن، والشجاعة والمقاومة ضد القوى المستعمرة.

في الجزائر، نتج عن هذا النضال وهذه التضحيات اعتراف سياسي واجتماعي مع تكريس - في أول دستور بعد الاستقلال - لحق التمثيل في الهيئات السياسية للبد والمشاركة في تنمية الاقتصادية والاجتماعية.

القانون الانتخابي لسنة 2012 والدستور الجديد لسنة 2016: تقدم ملحوظ

في إطار تجسيد مبادئ المساواة بين الرجل والمرأة وتعزيز دور المرأة المنتخبة في تسيير الشؤون السياسية المحلية، التزمت السلطات العمومية بتعزيز حقوق المرأة، لاسيما أحكام القانون 16-01 الموافق لـ 06 مارس 2016 المتضمن تعديل الدستور والذي ينص، في مادته 35 على « تعمل الدولة على ترقية الحقوق السياسية للمرأة بتوسيع حظوظ تمثيلها في المجالس المنتخبة ».

غير أن التقدم الأبرز هو من غير شك الدخول حيز التنفيذ للقانون العضوي رقم 12-03 بتاريخ 18 صفر 1433 الموافق لـ 12 جانفي 2012 والمحدد كيفيات توسيع حظوظ تمثيل المرأة في المجالس المنتخبة ، والذي دخل حيز النفاذ أثناء الانتخابات التشريعية والمحلية لسنة 2012.

مقتطف من القانون:

المادة 2:

يجب ألا يقل عدد النساء في كل قائمة ترشيحات، حرّة أو مقدمة من حزب أو عدة أحزاب سياسية، عن النسب المحددة أدناه، بحسب عدد المقاعد المتنافس عليها»

انتخابات المجلس الشعبي الوطني:

- _ 20% عندما يكون عدد المقاعد يساوي أربعة (4) مقاعد،
- _ 30% عندما يكون عدد المقاعد يساوي أو يفوق خمسة (5) مقاعد،
- _ 35% عندما يكون عدد المقاعد يساوي أو يفوق أربعة عشر (14) مقعدا،
- _ 40% عندما يكون عدد المقاعد يساوي أو يفوق اثنين وثلاثين (32) مقعدا،
- _ 50% بالنسبة لمقاعد الجالية الوطنية في الخارج،

انتخابات المجالس الشعبية الولائية:

- _ 30% عندما يكون عدد المقاعد 35 و 39 و 43 و 47 مقعدا،
- _ 35% عندما يكون عدد المقاعد 51 إلى 55 مقعدا.

انتخابات المجالس الشعبية البلدية:

- _ 30% في المجالس الشعبية البلدية الموجودة بمقرات الدوائر وبالبلديات التي يزيد عدد سكانها عن عشرين ألف (20.000) نسمة «

المادة 3 :

توزع المقاعد بين القوائم بحسب عدد الأصوات التي تحصل عليها كل قائمة، وتخصص النسب المحددة في المادة 2 أعلاه، وجوبا للمرشحات حسب ترتيب أسمائهن في القوائم الفائزة .»

المادة 5:

ترفض كل قائمة ترشيحات مخلفة لأحكام المادة 2 من هذا القانون العضوي.

المادة 6 :

يستخلف المترشح أو المنتخب بمترشح أو منتخب من نفس الجنس، في جميع حالات الاستخلاف المنصوص عليها في القانون العضوي بنظام الانتخابات والقانونين المتعلقين بالبلدية والولاية.

إن دخول هذا القانون حيز النفاذ قد أسفر عن نتائج مشجعة: حيث ارتفعت حصة النساء المنتخبات بالمجالس الشعبية الوطنية بنسبة 31% في انتخابات عام 2012. وقد قفزت نسبة تمثيل المرأة في المجالس المحلية من 1 إلى 18% في نفس السنة.

إن الجزائر هي اليوم - بفضل سياستها الطوعية - رائدة في منطقة الشرق الأوسط وشمال إفريقيا فيما يخص نسبة تمثيل المرأة في المجالس المنتخبة. أما على المستوى العالمي، فقد ارتقت إلى مصف 30 دولة الأولى في هذا المجال.

وقد اجتازت الجزائر بذلك خطوة هامة في مواءمة تشريعاتها لتتطابق مع المعايير الدولية بخصوص تعزيز تمثيل المرأة في المجالس المنتخبة واحترام حقوق المرأة التي تمثل ما يقرب نصف سكان الجزائر (وفقا لمسح أجراه المكتب الوطني للإحصاء في عام 2015).

الديمقراطية التشاركية واللامركزية في دستور 2016 ...

المادة 15:

تقوم الدولة على مبادئ التنظيم الديمقراطي والفصل بين السلطات والعدالة الاجتماعية. المجلس المنتخب هو الإطار الذي يعبر فيه الشعب عن إرادته، ويراقب عمل السلطات العمومية. تشجع الدولة الديمقراطية التشاركية على مستوى الجماعات المحلية.

المادة 17 :

يمثل المجلس المنتخب قاعدة اللامركزية، ومكان مشاركة المواطنين في تسيير الشؤون العمومية.

.... والقانون رقم 10-11 بتاريخ 10 رجب 1432 الموافق لـ 22 جوان 2011 المتعلق بالبلدية

المادة 2 :

البلدية هي القاعدة الإقليمية للامركزية، ومكان لممارسة المواطنة، وتشكل إطار مشاركة المواطن في تسيير الشؤون العمومية..

المادة 103 :

يشكل المجلس الشعبي البلدي إطارا للتعبير عن الديمقراطية، ويمثل قاعدة اللامركزية ومكان مشاركة المواطن في تسيير الشؤون العمومية.

لماذا مشروع دعم المشاركة السياسية الفعالة والمستدامة للمرأة في المجالس المنتخبة؟

إلى جانب التقدم المعبر الذي أحرزته الجزائر في معدلات تمثيل المرأة في المجالس المنتخبة بفضل إجراءات تشريعية جريئة، عبرت السلطات العمومية عن الحاجة إلى المضي قدما من خلال ضمان تمثيل نوعي للمرأة. ومع ذلك، فإن السبيل الوحيد لتحقيق ذلك هو تكوين المرأة المنتخبة في المبادئ الأساسية للحكم الرشيد لتعزيز دورها وتأثيرها في الهيئات المنتخبة. في هذا السياق، وضع برنامج الأمم المتحدة للتنمية، بالتعاون الوثيق مع وزارة الداخلية والجماعات المحلية والتهيئة العمرانية، مشروعاً بعنوان « دعم المشاركة السياسية الفعالة والمستدامة للمرأة في المجالس المنتخبة ». حيث يتألف هذا المشروع من سلسلة من الدورات التكوينية الأساسية المعدة والمقدمة من طرف خبراء دوليين تابعين لبرنامج الأمم المتحدة للتنمية لتحسين تسيير وحوكمة وتمثيل المرأة في الجماعات المحلية.

وبسبب حيادها، دُعيت الأمم المتحدة، وبصورة أكثر تحديدا برنامج الأمم المتحدة للتنمية، إلى القيام بدور تيسيري في عملية تعزيز المشاركة السياسية للمرأة في جميع أنحاء العالم. إن الحيادية والخبرة والتجربة التي تحظى بها هذه الأخيرة في جميع أنحاء العالم تجعل منها فاعلا مرجعيا، حيث يسمح النهج غير المتحيز للمنظمة بتوفير الدعم التقني الكافي دون التدخل في الخيارات والأولويات الوطنية. وبالإضافة إلى ذلك، يمكن لبرنامج الأمم المتحدة للتنمية، بفضل انتشاره العالمي شبكة الخبرات والمعارف الواسعة التي يحوز عليها، أن يقترح تجارب مقارنة لمسارات تعزيز مماثلة في دول أخرى.

أهداف المشروع:

يتمثل الهدف الرئيسي لمشروع «دعم المشاركة الفعالة والمستدامة للمرأة في المجالس الشعبية المنتخبة» في تعزيز قدرات النساء المنتخبات على تحسين تسيير الجماعات المحلية وإدارتها وتمثيلها.

وسوف تستخدم الخبرة والدروس المستفادة من هذه التكوينات في الولايات المستهدفة لتحديد نقاط القوة ومجالات التحسين، بهدف توسيع هذه الدورات إلى ولايات أخرى في البلد. ويمكن أن تكون أيضا مرجعا لمهام أخرى لبرنامج الأمم المتحدة للتنمية في بلدان أخرى في منطقة الشرق الأوسط وشمال أفريقيا.

النقاط المستهدفة من المشروع:

انطلاقاً من روح إعلان الجزائر، نفذ برنامج الأمم المتحدة للتنمية ووزارة الداخلية والجماعات المحلية والتهيئة العمرانية، خلال عامي 2015 و 2016، دورة تكوينية لتعزيز قدرات النساء المنتخبات على المستوى المحلي في 12 ولاية في البلاد، وهي: باتنة (76) - بجاية (60) - تلمسان (68) - تمنراست (21) - الجلفة (48) - سكيكدة (87) - امرأة منتخبة) - السعيدة (31) - معسكر (78) - برج بوعريش (41) - الطارف (37) - ميله - (46) - غليزان (50). وكانت التكوينات مفتوحة لجميع النساء المنتخبات دون استثناء. وفي أعقاب نجاح هذه التكوينات للنساء المنتخبات، تعين توسيع نطاق التجربة أو تعميمها لتشمل نساء أخريات منتخبات في البلد.

مواضيع التكوين:

- طرق تسيير المصالح العمومية المحلية
- اللامركزية
- الديمقراطية التشاركية
- الشراكة بين المنتخبات والجمعيات ومنظمات المجتمع المدني
- الاتصال العمومي واتصال الأزمة

تم اختيار مواضيع التكوين بالتنسيق مع وزارة الداخلية والجماعات المحلية والتهيئة العمرانية. فبالنسبة للمرأة المنتخبة، ولا سيما النساء اللواتي انتخبن للمرة الأولى، لا بد من الحصول على المعرفة الأساسية حول الحکامة الحديثة التي تسمح لهن باستيعاب عهدهن الانتخابية بثقة ومهنية. إن المواضيع المختارة هي تلك التي تحاكي أكثر الواقع اليومي و الميداني بغاية تعزيز التسيير الجوّاري المرتكز على الحوار والتبادل والتفاعل مع المواطنين في التكفل بأنشغالهم داخل المدينة. واستند هذا الاختيار أيضا إلى ردود الفعل من التجارب التي عاشتها خبيرات التكوين اللواتي هن أنفسهن منتخبات، أو كن كذلك في الماضي القريب. وقد عززت ردود فعل النساء المنتخبات الجزائريات، والمناقشات التي أثيرت أثناء ورشات العمل وتبادل الخبرات بشأن تسيير بعض الحالات التي تواجههن، اختيار هذه المواضيع.

الديباجة

لماذا دليل للمرأة المنتخبة؟

إن الدليل الذي بين يديك هو وثيقة داعمة للتكوين المقدم خلال الفترة 2015-2016 من قبل خبراء برنامج الأمم المتحدة للتنمية لصالح النساء المنتخبات لـ 12 ولاية ، في إطار برنامج دعم المشاركة السياسية الفعالة والمستدامة للمرأة في المجالس المنتخبة. وهي مبادرة تدعمها السلطات العمومية الجزائرية، وتهدف إلى تحسين رؤية المرأة وحوكمتها وتمثيلها في المجالس المنتخبة.

يهدف هذا المشروع أيضا إلى تعزيز الإنجازات والتقدم الكبير الذي أحرزته الجزائر في السنوات الأخيرة من حيث التمثيل السياسي للمرأة عقب الإصلاحات التشريعية الجريئة التي أدخلت على البلد. وهي الإصلاحات التي رفعت الجزائر إلى مرتبة الرائد في منطقة الشرق الأوسط وشمال أفريقيا ومن بين 30 دولة الأولى حول العالم من حيث تمثيل المرأة في الهيئات المنتخبة .

بغاية مرافقة هذه الديناميكية للتقدم المؤسساتي والتشريعي، دخلت الحكومة الجزائرية وبرنامج الأمم المتحدة للتنمية في شراكة هادفة إلى وضع برنامج تكوين أساسي يشمل المواضيع المتعلقة بالحكمة المحلية والديمقراطية التشاركية، وأساليب تسيير المصالح العمومية، والعلاقات مع منظمات المجتمع المدني والاتصال العمومي.

وكان لمحتوى التكوين، المقترن بالجوانب والخلفيات المهنية والسياسية لخبراء برنامج الأمم المتحدة للتنمية في أوروبا، إسهام كبير في إثراء معارف النساء الجزائريات المنتخبات. بالإضافة إلى المعارف الأكاديمية، استفادت النساء المنتخبات من الخبرة الغنية للمكونات، التي اكتسبت خلال سنوات طويلة من الممارسة السياسية والمؤسسية في إسبانيا وبلجيكا. علاوة على ذلك، مكن تبادل الخبرات على أرض الواقع بين المكونات والنساء المنتخبات الجزائريات من استخلاص العديد من الدروس التي استخدمت في إعداد هذا الدليل.

١ - منهج بيداغوجي لورشات العمل التكوينية

1. المعايير المنهجية للتدخل.
2. الأهداف والمحتويات لكل مقياس.
3. الكفاءات (النتائج) حسب المقياس.
4. «الديناميكيات التشاركية» لكل مقياس.

1- المنهج البيداغوجي المعتمد في ورشات التكوين

1- المعايير المنهجية للتدخل.

المنتخبات: قام الخبراء بتنسيق منهجية تقوم على ثلاثة معايير وهي: التعلم من الأقران (Peer Learning)، والتعلم بالممارسة (Learning by doing) والمنهج التشاركي (دراسات الحالة) في سياق الوحدات الثلاث التالية:

الوحدة 1: العلاقات مع المجتمع المدني والديمقراطية التشاركية.

الوحدة 2: الحكامة المحلي واللامركزية

الوحدة 3: الاتصال العمومي واتصال الأزمة

المعيار 1. «التعلم من الأقران» أو التعلم من تبادل الممارسات الجيدة.

ننطلق من مبدأ أن النساء المنتخبات هن «خبيرات» في مجال عملهن. يتعلق الأمر بربط النظرية بالممارسة، بدءاً من واقع العمل المطور مسبقاً من طرف النساء المنتخبات في البلديات والولايات. إن هذا المنهج يستند إلى التعلم من تبادل الممارسات الجيدة والحلول التي تقدمها المجموعة لمختلف التحديات (التعلم من الأقران أو Peer Learning).

الهدف النهائي لهذا النهج المنهجي هو تنمية الثقة بالنفس استناداً إلى الدروس المستفادة.

المعيار 2. «التعلم بالممارسة» أو التعلم المرتكز على التطبيق

إن كل تكوين نظري يتم إرفاقه بديناميكية للمجموعة التي تسمح باختبار ما تعلمناه للتو. هذا النهج التربوي يسهل التعلم النشط وبالتالي الفعال.

يمكن للمشاركات في مختلف الدورات تطوير مهاراتهن وقدراتهن لتطبيقها لاحقاً في حياتهن اليومية وفي عملهن كنساء منتخبات (البلديات/ الولايات).

المعيار 3. المنهج التشاركي بناء على دراسات للحالات العملية (دراسة حالة)

لكل وحدة ديناميكيات مجموعة محددة (انظر الجداول أدناه) لربط النظرية والممارسة. يتعلق الأمر بـ «ديناميكيات العمل في مجموعة» للتعلم من التفكير الجماعي. وتنظم النساء في مجموعات للعمل معاً لتقديم عروض إلى مجموعات أخرى.

بالإضافة إلى ذلك، قدمت كل وحدة أدوات عملية حتى يستمر التعلم حتى بعد نهاية البرنامج التكويني: أدوات تفاعلية، صفحات على شبكة الإنترنت، تجربة مؤتمرات عن طريق الفيديو (في وحدة الاتصال وفي الولايات حيث كان ذلك ممكناً)، وعرض الممارسات الجيدة في كل من الجزائر (وفقاً لتجربة النساء المشاركات أنفسهن) وفي البلدان التي تنتمي إليها الخبرات أو التي عملن فيها (بلجيكا وإسبانيا وأفريقيا وأمريكا اللاتينية، وخاصة بالنسبة للميزانية التشاركية).

وقد تم تطوير المنهج البيداغوجي القائم على الممارسة في ولايات مختلفة. وبعد التكوينات الأولى، تم تنسيق الوحدات الثلاث لتقديم دراسات حالة عن إشكاليات محددة تواجهها المواطنات في مختلف الولايات.

وقد حددت الخبرات هذه الإشكاليات، وإن كان بعضها قد تطورت حسب السياق الملموس لكل ولاية (على سبيل المثال، أضفنا دراسة حالة جديدة في مدينة تلمسان على الحيوانات الضالة بعد تحديد هذه الإشكالية الخاصة).

وفيما يلي منهجية إعداد وتقديم دراسات الحالة:

- خلال اليوم الثالث من التكوين، يتم تنظيم النساء المنتخبات في مجموعات (تتألف كل مجموعة من نساء من مختلف البلديات والولايات، إذا كان ذلك ممكناً)؛
- تقدم الخبرات دراسات الحالة من الصور والبيانات التي يجب أخذها بعين الاعتبار في كل إشكالية؛
- يتلقى كل عضو من أعضاء الفريق بيانات ورقية عن حالته الخاصة؛
- يكرس اليوم الأخير من التكوين، من بين أنشطة أخرى، لعرض كل دراسة حالة (7 دقائق كحد أقصى)، حيث يجب على كل مجموعة الإجابة على الأسئلة التي طرحتها الخبرات والنساء الأخريات المنتخبات حول العرض.

بفضل هذه المنهجية، تطور المشاركات مهارات العمل الجماعي، وتطبيق الأدوات النظرية المقدمة خلال مسار الوحدات الثلاث، ومهارات الاتصال العمومي.

وفيما يلي مخطط كل دراسة حالة:

الجزء أ - وصف اشكالية المواطنين

- 1 - المعاينة - صورة.
- 2 - العناصر السياقية: وصف مشكلة المواطنين والقيود والتحديات الرئيسية.
- 3 - السياق السياسي وسياق الميزانية.

الجزء ب - العمل الجماعي الواجب القيام به / لعب الأدوار

- 4 - وضع سياسة عمومية (التصميم / الإستراتيجية والتخطيط والقرار) وبناء التحالفات خارج وداخل المجالس الشعبية البلدية / المجالس الشعبية الولائية (الجهات الفاعلة العمومية والخاصة).
- 5 - أدوات الديمقراطية التشاركية: من مجموعة أدوات «الديمقراطية التشاركية» ما الأداة التي تختارها؟ ولماذا؟
- 6 - شرح / تقديم مشروعك: العرض على الجمهور / المؤتمر الصحفي أمام وسائل الإعلام المحلية والمواطنين.

دراسة حالة (انظر الملحق)

- ✓ دراسة حالة رقم 1 - تهيئة مكان للتسوق.
- ✓ دراسة حالة رقم 2 - إعادة تهيئة محيط مستوصف طبي مستقبلي.
- ✓ دراسة حالة رقم 3 - مشروع للحد من استخدام الأكياس البلاستيكية.
- ✓ دراسة حالة رقم 4 - أزمة تتعلق بالتلوث العرضي للنهر.
- ✓ دراسة حالة رقم 5 - عبور الجلفة بواسطة طريق جديد بـ 4 مسالك.
- ✓ دراسة حالة رقم 6 - وضع أهداف مؤتمر باريس 21 حيز النفاذ على مستوى البلديات.
- ✓ دراسة حالة (إضافية): الحيوانات الضالة (تلمسان)

2 - الأهداف / المحتويات لكل مقياس

المقياس 1: العلاقات مع المجتمع المدني والديمقراطية التشاركية

- تهدف الدورات التكوينية إلى تعزيز فهم المنتخبات المحليات العلاقات مع المجتمع المدني والديمقراطية التشاركية:
- تحليل النسيج الجمعوي البلدي والولائي.
 - تحليل العلاقة بين النسيج الجمعوي والعهدات المحلية.
 - فهم المبادئ التشريعية المحيطة بالديمقراطية التشاركية في الجزائر (الدستور وقانون البلدية، والنظام الداخلي للمجالس الشعبية البلدية والولائية)؛
 - شرح مختلف الأدوات القاعدية التي تشكل أدوات الديمقراطية التشاركية.
 - دراسة كيفية إستعمال هذه الأدوات في البلديات أو الولايات.

المقياس 2: الحکامة المحلية واللامركزية

- تهدف الدورات التكوينية إلى تعزيز فهم المنتخبات المحليات أساليب تسيير المصالح العمومية المحلية، واللامركزية.
- استيعاب المفاهيم الأساسية.
 - استيعاب أسس ورهانات اللامركزية؛
 - إدراك دور ومهارات الفاعلين المحليين (البلدية، المصالح غير الممركزة للدولة...)
 - إدراك مهارات وعمل مختلف الفاعلين؛
 - استيعاب دور ومسؤولية المنتخبات في تعميق عملية اللامركزية؛
 - دراسة وتحليل مختلف أنماط تسيير المصالح العمومية المحلية.
 - فهم الرهانات، الأجهزة، الكيفيات والشراكة لخدمة عمومية محلية فعالة؛
 - تحليل مختلف الرهانات للمصالح العمومية المحلية.

2 - الأهداف / المحتويات لكل مقياس

المقياس 3: الاتصال العمومي واتصال الأزمة

- تهدف الدورات التكوينية إلى تعزيز فهم المنتخبات المحليات فيما يخص الاتصال العمومي، والتمثيل السياسي.
- معرفة المفاهيم الأساسية، عملية وتقنيات الاتصال.
- فهم دور ومسؤولية النساء المنتخبات في عمليات الاتصال؛
- القاء خطاب لمدة دقيقتين لوسائل الإعلام المحلية (التلفزيون والراديو، أمام المواطنين ...)
- فهم سياق أزمة لتطوير أحسن لخطة اتصال أفضل في أوقات الأزمة؛
- تطوير الاستماع النشط لتوقع الأزمات وإدارتها.
- اكتشاف الاحتمالات التي تقدمها بعض الشبكات الاجتماعية في التسيير العمومي المحلي (على سبيل المثال: من خلال صفحة الفيسبوك، تويتر، الخ)
- فهم الرهانات والمبادئ التوجيهية لوسائل الإعلام، وكيفية إقامة تعاون وثيق بين النساء المنتخبات ووسائل الإعلام ..

3 - الكفاءات (النتائج) حسب الوحدة

المقياس 1: العلاقات مع المجتمع المدني والديمقراطية التشاركية

الكفاءة 1. فهم دورها كمنتخبة

- الكفاءة 1.1. ما هي وظيفة المنتخبة؟ ما معنى العهدة السياسية؟
- الكفاءة 2.1. ممارسة العهدة عندما نكون في الأغلبية أو في المعارضة. ما هي الاختلافات؟
- الكفاءة 3.1. إنشاء روابط مع المنتخبين الآخرين ضمن المجلس الشعبي البلدي أو الولائي.

الكفاءة 2. خلق علاقات مع المجتمع المدني

- الكفاءة 1.2. إنجاز مسح للنسيج الجمعي لبلديتها أو ولايتها؛
- الكفاءة 2.2. الاتصال وإقامة روابط مع الجمعيات والمواطنين في المواضيع ذات الأولوية في العهدة؛
- الكفاءة 3.2. تنظيم اجتماعات ضمن إطار محايد ومشجع على الحوار الصريح والبناء، وتأمين هذه الاجتماعات في وسائل الإعلام وفي أعمال المنتخبين؛
- الكفاءة 4.2. وضع الجهات الفاعلة ضمن شبكة؛
- الكفاءة 5.2. إدارة حالة أزمة بالتعاون مع المجتمع المدني.

الكفاءة 3. استخدام أدوات الديمقراطية التشاركية

- الكفاءة 1.3. وضع ديناميكية تشاركية دون نسيان الخطوات في العملية (تقديم المعلومات والتشاور والاستشارة والقرار المشترك)؛
- الكفاءة 2.3. تحليل ظروف نجاح تطبيق أداة من أدوات الديمقراطية التشاركية (السياق، الوقت، المال، التنظيم الجمعي للقطاع، الهدف السياسي).

المقياس 2: الحكامة المحلية واللامركزية

الكفاءة 1. فهم دورها ومسؤولياتها كمنتخبة

- الكفاءة 1.1. فهم المسؤوليات المتصلة بمنصب المنتخبة: معرفة مسؤولياتها وصلاحياتها؛
- الكفاءة 2.1. توضيح العلاقات بين الجهات الفاعلة المحلية المشاركة في اللامركزية (المنتخبون المحليون، وممثلو الدول، والمصالح التقنية غير المركزية، والمجتمع المدني، والسكان المحليون).

الكفاءة 2. القدرة على التصرف وتعزيز الحكامة المحلية الرشيدة

- الكفاءة 1.2. القدرة على وضع السياسات والمصالح العمومية المحلية: تحسين تطبيق النصوص لقانونية؛
- الكفاءة 2.2. وضع أدوات لخدمة عمومية نوعية: إتقان الأدوات التي تدعم القرار؛ قياس أداء المصلحة العمومية المحلية، معدل رضا المستخدمين والمساهمة في تقييم العملية العمومية المحلية؛
- الكفاءة 3.2. تقييم التدابير الرامية إلى عصنة الإدارة المحلية: الشروع في إجراءات ترشيد وعصنة الإجراءات التي تتخذها الإدارة المحلية من حيث الخدمة العمومية؛ تعزيز التغيير السلوكي على المستوى المحلي.

الكفاءة 3. معرفة الإطار التشريعي لعملها كمنتخبة

- الكفاءة 1.3. معرفة الإطار التشريعي الأساسي عن اللامركزية والمصالح العمومية المحلية: فهم أفضل لمبادئ اللامركزية وتطورها ومبادئ الخدمة العمومية المحلية.

المقياس 3: الاتصال العمومي واتصال الأزمة

الكفاءة 1. القدرات لتطوير ثقافة الاتصال

- الكفاءة 1.1. فهم أدوات الاتصال: الاتصال السياسي هو مسؤولية المنتخبات كممثلات سياسيات.
- الكفاءة 2.1. الاتصال مع أنفسهن ومع الجمهور: تحديد مشاعرهن وما يردن نقله، إعداد رسالة واختيار الاتصالات الحازمة.
- الكفاءة 3.1. بناء الثقة لدى المواطنين: استخدام لغة محايدة ومفهومة مع إيلاء اهتمام خاص لاختيار الكلمات والنبرة ولغة الجسد.

الكفاءة 2. إشراك وسائل الإعلام في الإجراءات العمومية

- الكفاءة 1.2. معرفة وسائل الإعلام المختلفة: فهم أفضل لردود الفعل والتوقعات المختلفة والممكنة من وسائل الإعلام.
- الكفاءة 2.2. معرفة إلى أين نذهب وبمن نتصل في لحظة معينة: معرفة الشبكات الاجتماعية والأشخاص الرئيسيين للنظام البيئي لوسائل الإعلام.

الكفاءة 3. القدرة على توقع الأزمات وإدارتها

- الكفاءة 1.3. التعرف على الإشارات التي تنبئ باندلاع أزمة معينة: جمع الحد الأقصى من المعلومات الرسمية وغير الرسمية، التي تصل عبر قنوات الاعلام المختلفة والحفاظ على الاستماع المستمر والمؤكد؛
- الكفاءة 2.3. القدرة على تعبئة نفسك وتعبئة السكان لمواجهة أزمة وشيكة: وضع خطة اتصال مكيفة مع حالة الأزمة، من خلال روابط قوية مع وسائل الاعلام والمجتمع المدني.

4. «الديناميكيات التشاركية» لكل وحدة

الوحدة 1: العلاقات مع المجتمع المدني والديمقراطية التشاركية	
ديناميكية المجموعة	<p>العنوان: إدراك دوري كمنتخبة: مزايا وعيوب.</p> <p>الوصف: يتعلق الأمر بديناميكية تسمح للمنتخبات بالتعبير عن دورهن كوكيل سياسي. وقد تم انتخاب معظمهن لأول مرة. ولذلك كان من المهم بالنسبة لنا أن نقوم معهن بحصيلة أولية في منتصف العهدة حتى يقفن على الصعوبات التي واجهنها، وحتى يحددن معا الحلول الممكنة وحتى يتبادلن الممارسات الجيدة. ومن الناحية العملية، طلب من كل منتخبة أن تكتب - بشكل مجهول- على ورقتي ملاحظات صعوبات ومزايا عهدهن. وتم اقران هذا التنشيط بردود الفعل من المكونة التي انتخبت على مستويات مختلفة والذي انتهى بها المطاف إما ضمن الأغلبية الحكومية أو المعارضة.</p>
التحليل التشاركي للقانون	<p>العنوان: الإطار القانوني للديمقراطية التشاركية في الجزائر.</p> <p>الوصف: ينص الدستور، في ديباجته، على أن «الشعب الذي ناضل دائما من أجل الحرية والديمقراطية، يعني من هذا الدستور اكتساب المؤسسات التي تركز على مشاركة المواطنين في تسيير الشؤون العمومية، والتي تحقق العدالة الاجتماعية، والمساواة، والحرية للفرد وللجميع».</p> <p>بموجب القانون رقم 11-20 بتاريخ 22 جوان 2011 المتعلق بالبلدية، لاسيما الباب III المتعلق بمشاركة المواطنين في تسيير شؤون البلدية ولاسيما المواد 11، 12، 13 منه.</p>
فيديو حول تعريف الديمقراطية التشاركية	<p>العنوان: لماذا وكيف نتوجه نحو الديمقراطية التشاركية؟</p> <p>الوصف: فيديو لمؤسسة نيكولا هولو (Nicolas Hulot) https://www.youtube.com/watch?v=WCOdFXJC5II</p> <p>بناء مشترك لحلول الغد، هو الرهان الرئيسي للديمقراطية التشاركية. ومع ذلك، تبقى مشاركة المواطنين في القرارات غير واضحة دوما، ويتم اليوم التنازع حول العديد من المشاريع على التراب الوطني. وتوجد حلول لإشراك المواطنين بشكل مباشر أكثر في القرارات البيئية، اكتشف في 3 دقائق هذه الرهانات والحلول.</p>
فيديو - مثال عن الممارسات الجيدة	<p>العنوان: الميزانية التشاركية.</p> <p>الوصف: فيديو حول وضع ميزانية تشاركية في باريس. http://www.dailymotion.com/video/x26lagq - لأول مرة في سنة 2014، قررت مدينة باريس أن تمنح سكانها إمكانية التصويت لجزء من ميزانيتها. ومقارنة مع تجارب مماثلة في بلدان أخرى، لا تزال فرنسا في مستهل الديمقراطية التشاركية. طريقة الاستخدام وتحليل المعطيات.</p>

الوحدة 2: الحکامة المحلية واللامركزية	
<p>العنوان: نظرة أولى على عهدتنا.</p> <p>الوصف: تحدد كل مجموعة في المخطط التنظيمي، الجهات الفاعلة الرئيسية العمومية والخواص من أجل تنصيب مشروع. تعمل هذه الديناميكية على آثار اللامركزية على الإدارة الإقليمية في الجزائر، لاسيما في بلديتك/ولايتك. الأسئلة الرئيسية لكل مجموعة:</p> <ul style="list-style-type: none"> ✓ تحديد مشروع مهم تم تنصيبه في ولايتك/ بلديتك والذي يستجيب لاحتياجات المواطنين. ✓ المنظمات، المؤسسات والصلاحيات. انجاز المخطط التنظيمي. ✓ من هم الفاعلون الرئيسيون إذا أردنا اقتراح هذا المشروع كسياسية عمومية محلية. 	الديناميكية في المجموعة
<p>العنوان : عمل الممثلة المنتخبة.</p> <p>الوصف: يتم تكميل المعارف النظرية عن اللامركزية بالتحليل التشاركي للقانون من قبل المنتخبات.</p> <p>تحليل القانون رقم 10-11 بتاريخ 20 رجب 1432 الموافق لـ 22 جوان 2011 المتعلق بالبلدية وغيرها من القوانين ذات الأهمية (قانون البلدية) والقانون رقم 07-12 بتاريخ 28 ربيع الأول 1433 الموافق لـ 21 فيفري 2012 المتعلق بالولاية (قانون الولاية)</p> <p>- إذا كان عليك أن تشرحي لمواطن (ة) ما هو دور ممثلة منتخبة، ماذا تقولين له (لها)؟</p>	التحليل التشاركي للقانون
<p>العنوان : الإطار القانوني لولايتنا</p> <p>الوصف: يتم تكميل النظرية عن اللامركزية بالتحليل التشاركي للقانون من قبل المنتخبات أنفسهن.</p> <p>تحليل القانون رقم 10-11 بتاريخ 20 رجب 1432 الموافق لـ 22 جوان 2011 المتعلق بالبلدية وغيرها من القوانين ذات الأهمية (قانون البلدية) والقانون رقم 07-12 بتاريخ 28 ربيع الأول 1433 الموافق لـ 21 فيفري 2012 المتعلق بالولاية (قانون الولاية).</p>	التحليل التشاركي للقانون
<p>العنوان: اللامركزية وعدم تركيز السلطة</p> <p>الوصف: الوصف: بناء المفاهيم بشكل جماعي وتحليل أمثلة في الجزائر والمراجع الدولية الأخرى.</p> <p>تحليل القانون رقم 10-11 بتاريخ 20 رجب 1432 الموافق لـ 22 جوان 2011 المتعلق بالبلدية وغيرها من القوانين ذات الأهمية (قانون البلدية) والقانون رقم 07-12 بتاريخ 28 ربيع الأول 1433 الموافق لـ 21 فيفري 2012 المتعلق بالولاية (قانون الولاية)</p>	التحليل التشاركي للقانون
<p>العنوان: أساليب تسيير المصلحة العمومية في ولايتنا</p> <p>الوصف: تحليل تشاركي للفيديوهات حول الخدمات العمومية (الخدمات العمومية: النفايات المنزلية والصناعية) أو حول الممارسات الجيدة المحددة من طرف الخبير أو المنتخبات في ولايتهن.</p> <p>مثال عن امتياز لعلاج النفايات المنزلية في بلدية فرنسية (النفايات: هل يتم إعادة تدويرها أو يقضى عليها؟)</p> <p>https://www.youtube.com/watch?v=787l49tfQms</p>	الفيديو / عرض الممارسات الجيدة
<p>العنوان: دورة السياسات العمومية: إنشاء مصلحة عمومية</p> <p>الوصف: هذه الديناميكية مدمجة في دراسات الحالة النهائية. تختار كل مجموعة مصلحة لها اختصاص محلي وتقوم بإعداد دورة سياسية عمومية محلية: تحديد احتياجات الجماعات المحلية. التخطيط، القرار والتنفيذ.</p>	الديناميكية في مجموعة

١ - المنهج البيداغوجي المعتمد في ورشات التكوين

الوحدة 3: الاتصال العمومي واتصال الأزمة	
ديناميكية العرض عبر الاستماع النشط	<p>العنوان: لماذا اختار زميلي هذا الغرض؟</p> <p>الوصف: هذه الديناميكية مدمجة في دراسات الحالة النهائية. تختار كل مجموعة مصلحة لها اختصاص محلي وتقوم بإعداد دورة سياسية عمومية محلية: تحديد احتياجات الجماعات المحلية. التخطيط، القرار والتنفيذ.</p>
ديناميكية العرض عبر الاستماع النشط	<p>العنوان : عمل الممثلة المنتخبة.</p> <p>الوصف: يتعلق الأمر بديناميكية من أجل « كسر الجليد». تلتقي النساء المشاركات مع زميلات، وأيضا نساء من بلديات/ ولايات أخرى لا يعرفونهن. تضع كل امرأة غرضا معينا على الطاولة الفارغة الموجودة في وسط القاعة. يمكن أن يكون منديلا، سيالة، مفتاحا، كراسا او هاتفًا. وتختار كل امرأة بعد ذلك غرضا ليس غرضها. ومع انقسام النساء إلى أزواج، على كل واحدة منهن أن تشرح لغريبتها الأسباب التي جعلتها تختار هذا الغرض. وعلى المرأة « المستقبلية» للرسالة أن تستمع جيدا لأنها سيكون عليها فيما بعد أن تعرض للمجموعة الأسباب التي ذكرتها زميلتها في اختيار غرضها.</p> <p>إنه تمرين تمهيدي للاستماع النشط الذي يسمح بتقديم زميلتها وأيضا التحضير لتمرين متقدم (أنظر) الاستماع النشط عندما تكون لنا حجج مخالفة». وهو أيضا تمرين تمهيدي حول كيفية التخاطب مع الجمهور، باستعمال الميكروفون على سبيل المثال.</p>
الديناميكية في مجموعة	<p>العنوان : الجسد كوسيلة للاتصال. انشاء رابط جماعي في المجموعة: « الحمار الوحشي»</p> <p>الوصف: تمشي النساء بسرعة مختلفة في القاعة أو الساحة التي أصبحت « خالية ومتاحة» من أجل هذا التمرين. هذا التمرين اليومي المنهجي يسمح بالاسترخاء بالمشي مثلا. تكون النساء بذلك على وعي بجسمهن والمكان الذي يحيط بهن.</p> <p>إنها وسيلة للتأقلم مع بيئة الاتصال ومع زميلاتهن. وفي وقت معين، أطلب منهن أن يضعن أنفسهن في دائرة ضيقة، حتى ينشئن معا جسما أثويا واحدا، الذي يمكن أن يمثل « المرأة العالمية». أتكلّم هنا عن الحمر الوحشية التي تجتمع حينما يقترب خطر معين كأسد. تشكل الحمر الوحشية جسما كبيرا مزركشا، أبيض واسود، كبير، يثني عزيمة المفترس الذي ينتهي به المطاف بالمغادرة. تبقى الحمر الوحشية الصغيرة محمية في الداخل.</p> <p>ومن أجل معرفة أحسن لمواصفات هذه المرأة العالمية، أطلب من كل امرأة، بشكل فردي، أن تري للمجموعة ما هو الشيء الأكثر أهمية بالنسبة إليها. ونستمع بذلك لكل الأسباب التي تجعل المرأة تعيش، تنهض وتعمل. إنها وسيلة لتوطيد الروابط بين النساء وتحضير أرضية التكوين والتمارين التي تأتي في الأيام اللاحقة.</p>
ديناميكيات المجموعة	<p>العنوان: إنشاء «نواة صلبة» لتعزيز المشاريع المحلية الصغيرة</p> <p>الوصف: على الرغم من أن هذه المبادرة عرضت فقط في ثلاثة من اثني عشر ولاية (بجاية وسكيدة والجلفة)، إلا أنها تدل على إمكانيات هائلة لتنصيب مكتسبات الوحدات الثلاثة للبرنامج التكويني. يتعلق الأمر بتحديد 8 نساء يلتزمن بالاجتماع وتفعيل الآخرين على تطوير وتطبيق مشروع محلي يجمع بين اثنين من العناصر الأساسية للقرن الحادي والعشرين: النساء والتكنولوجيات الجديدة. وأنا أشجع النساء على البحث على الأنترنت على مبادرات تم الشروع فيها في منطقة أخرى، وتحليل مواصفاتها من أجل رؤية إمكانيات تكرارها وتكييفها في سياقهن المحلي الخاص بهن. ومن أجل احراز التقدم، ينبغي اتخاذ علاقات تعاون مع البلديات في العالم التي يمكن أن تهتم بأن تتقدم للمشاركة في مناقصات مستقبلية على سبيل المثال.</p> <p>يمكن إعادة إطلاق هذه المبادرة وتطويرها خلال المراحل المقبلة من البرنامج</p>

<p>العنوان: الاستماع النشط عندما تكون لنا حجج مخالفة</p> <p>الوصف: نبحث عن مواضيع تكون محل جدل، وتثير جدلا داخل المجموعة. ونحدد زوجا مؤلفا من امرأة « موافقة » وامرأة « غير موافقة » على موضوع معين. على سبيل المثال: تعدد الزوجات، القتل الرحيم، حق (من عدمه) صموت مرضى السيدا، امرأة رئيسة للجمهورية؟ الخ. تتضمن منهجية هذا التمرين على تكرار وإعادة صياغة الحجج « الموافقة » التي يثيرها الغير، قبل ابداء الحجج الخاصة بي « غير الموافقة ». يشبه الأمر « مباراة تنس » حيث يتضمن الشوط الأول من خطابي تكرار أفكار خصمي، بأمانة قدر الإمكان، ومن ثم، إعطاء حجبي الخاصة. إذا دار التمرين كما يليق، سيتم تخفيض التوترات التي من المفترض أن تظهر حينما نقابل الأفكار المخالفة بأفكارنا. يسمح هذا بالاستماع الجيد إلى الحجج التي ما كنا لنستمع لها لولا هذه الطريقة.</p>	<p>الديناميكية عن طريق الثنائية</p>
<p>العنوان : خون (Jun) بلدية أندلسية تتم إدارتها على تويتر</p> <p>الوصف: يعرض هذا الفيديو في 9 دقائق و30 ثانية، مثالا عن بلدية تتم إدارتها على تويتر. هي بلدية تعدادها 3700 نسمة في جنوب اسبانيا. هي وسيلة حتى نرى النساء المنتخبات الفرص التي توفرها الشبكات الاجتماعية لإدارة الشؤون العمومية المحلية. http://www.france24.com</p>	<p>فيديو حول تجربة التسيير العمومي المحلي عبر الشبكات الاجتماعية</p>
<p>العنوان : عرض صفحة الفيسبوك المخصصة لعروض العمل للشباب</p> <p>الوصف: ايڤا نيقورا (Eva Nigora) مسؤولة صفحة فايسبوك معهد الشباب ايل بالياراس باسبانيا (Institut de la Jeunesse des îles Baléares) تقدم على المباشر كيفية إدارة الصفحة حتى تكون فعالة وصارمة من حيث النوعية والكمية. تظهر لنا ايڤا كيف نقوم بتنسيق يومي للصفحة، مع تجنب العروض « الكاذبة » والتدخلات التي تكون خارج الموضوع. وتعرض علينا ايڤا معايير أساسية لإدارة أية صفحة فايسبوك مع توجه نحو الاستدامة والنوعية (أنظر المرفق) https://www.facebook.com/groups/borsadefeinaxarxainfojove/</p>	<p>مؤتمر عبر الفيديو مع معهد باليار للشباب (الحكومة الجهوية لإسبانيا)</p>
<p>العنوان: خطابي لـ « دقيقتين »</p> <p>الوصف: تم تقديم هذا التمرين أيضا خلال عرض باوربوينت حول النظرة العامة لعملية الاتصال والسبل نحو خطاب ناجح. يتعلق الأمر بتحضير خطاب من دقيقتين، والذي سيصوت الشخص الذي يستمع إلينا في ختامه لصالحنا. على المرأة أن تبحث عن التحفيز والاقناع باللغة اللفظية وغير اللفظية، مع حجج قوية، واضحة ومحفزة، ومع نبذة وحركة جسدية مناسبة. يجري هذا التمرين في جلسة علنية حتى تختبر النساء « التوتر » عند التحدث مع الجمهور، حتى وإن لم تكن حالة حقيقة. أشجع النساء الأكثر خجلا على التقدم في بيئة عائلية وآمنة. أراقب الوقت وأقوم بإشارات حتى تعرف المرأة التي تتكلم الوقت الذي أنفقته وكم من الوقت يتبقى لها. وفي الأخير، تركز السيدة فريدة كبري على الجوانب التي يجب تحسينها، وأنا، أؤكد على الجوانب الإيجابية التي يجب تعزيزها وتطويرها بناء على ذلك.</p>	<p>الديناميكية الفردية والجماعية</p>

II - مقاييس التكوين

المقياس I

العلاقات مع المجتمع المدني والديمقراطية التشاركية

- 1 - المرأة المنتخبة: تحدي مزدوج!
- 2 - الثقة بالنفس لتحقيق النجاح
- 3 - معرفة كيفية الحفاظ على علاقة نوعية مع المجتمع
- 4 - العمل في شبكة
- 5 - الشراكة بين المنتخبات - الجمعيات ومنظمات المجتمع المدني
- 6 - الديمقراطية التشاركية

1 - امرأة ومنتخبة: تحد مزدوج!

في معظم السياقات الثقافية والسياسية، حتى عندما تكون الحصص موجودة منذ فترة طويلة، فإن الحصول على المصادقية كمنتخبة لا يزال يشكل تحدياً. وقد حققت الجزائر أداء طيباً من خلال إنشاء، في مرة واحدة وفي قانون واحد، إلزام الحصول على نتيجة ما يقرب من ثلث النساء المنتخبات في جميع مجالسها، بما في ذلك المجالس المحلية. وهذه خطوة هائلة، ولكنها أيضاً مسؤولية عظيمة تقع على كاهل المنتخبات، والتي عليهن إثبات أنسبية خيار سياسي لم يكن محل إجماع عند اعتماده.

هل سنكون بناء على ما ذكر متواضعين جداً، «غير مناسبات» لهذا النوع من العهدة، حساسات وراثياً بخصوص التفاوض أو المواجهة المتأصلة في السياسة؟ هل سنصبح خصمات الرجال المنتخبين، في مجالسنا أو أحزابنا؟ الإجابة هي لا بطبيعة الحال. ومن ناحية أخرى، فإن ما يميز جزء كبير منا، أيا كانت الأحزاب التي ننتمي إليها، وحتى وإن كنا منافسات، هو شعور معين بالكفاءة، سباق مع الزمن لأن عهدتنا تأتي إضافة إلى جميع المهام الأخرى، والرغبة في انجاز مشاريع مفيدة، حتى لو كان وراء الكواليس.

2 - الثقة بالنفس لتحقيق النجاح

من أجل أن تنجح في هذا الرهان وتؤدي هذه العهدة التي أوكلت إليك كما ينبغي، الجزء الأول الذي عليك الفوز فيه هو ضد أو بالأحرى مع نفسك. بناء الثقة بالنفس، تكتسب أيضاً من احترام الآخرين لعملك، لخطبك، لمواقفك. ويتم اكتسابها خطوة خطوة، من خلال إقامة تحالفات تفصيلية، وموضوعاً بموضوع، مع منتخبين آخرين من الأغلبية أو المعارضة، مع عناصر فاعلة في الإدارة أو المجتمع المدني، ومع وسائل الإعلام. تتغذى الثقة والتقدير أيضاً من دعم أبنائك، ويمكن أن تصبح تدريجياً محركاً قوياً في العهدة الحالية وللحصول على العهدة اللاحقة.

تتضمن العهدة الانتخابية، الأولى بالخصوص، إقامة أسلوب للعلاقة مع المواطنين، جميع المواطنين الذين تمثيلهم، بمن فيهم أولئك الذين لم يصوتوا لك ولا لخصمك. إن المطالب لا تنتهي والرد على جميعها أمر مستحيل.

3 - معرفة كيفية الحفاظ على علاقة نوعية مع المواطنين

يكون أول رد فعل بإرسال الطلب إلى المصلحة أو المنتخب التنفيذي المختص. ولكن هذا التابع وحده لن يكون كافياً لإقامة علاقة نوعية مع المواطنين. هناك سلسلة من الطرق لجعل المواطنين المطالبين واعين بمسؤولياتهم، لتجنب علاقة يحتمل أن تقوض بسبب المحسوبية، ومن أجل وضع المواطنين في وضع يسمح لهم بأن يصبحوا فاعلين في الحل.

سيوفر لك هذا الدليل مجموعة من الأدوات. وتتطلب هذه العلاقة السليمة مع المواطنين في نفس الوقت التزامات يمكن تنفيذها من طرفك وتفسيرات واضحة للحدود والقيود. يلعب رهان الحصول على الشرعية أيضاً في المجلس الذي تكونين فيه. في الأغلبية، عليك قبول انضباط جماعي معين، ومع ذلك أن ترتقي باحترام الشركاء السياسيين للمعارضة، بالتشجيع على مواقف جماعية، حينما يكون ذلك ممكناً، ومع مشاركة معلومات مفيدة مع المعارضة. وسيتم قياس مصداقيتك من خلال المشاريع حيث تنجح المقترحات التي قدمتها بشأنها والتي يمكنك أن تزعمي أنها وليدة أفكارك.

وبالنظر إلى قصر مدة العهدة، يكمن هذا الفن كله في اختيار عدد محدود من المشاريع والأولويات. ما يمكنك أن تقدميه كأمراة منتخبة كمكسب لصالح سكان بلديتك، ولايتك، ليست ثمرة معركة للنساء ضد الرجال. ما ستحققينه للنساء في منطقتك، سيكون جيداً ومفيداً لجميع المواطنين، رجال ونساء بلديتك أو ولايتك.

4 - العمل في شبكة

وأخيراً، إذا أرادت أقلية جديدة أن تدوم فعلياً أن تستثمر جميع ما تملك من قوة. اعلمي في إطار شبكة، ادعمي نفسك بالمبادرات المشتركة، والعبي بأكثر قدر ممكن التضامن بين النساء، بعيداً عن الانتماءات السياسية الخاصة بك. لا يوجد نموذج لمنتخبة. شابة أو غير شابة، جامعية، تاجرة أو ربة منزل، مشاركة أو لا في المجتمع المدني، مدعومة ومكونة من طرف حزبها أو لا، تصبحين مع التجارب التي تمرين بها خبيرة في استعمال الأدوات السياسية التنظيمية أو القانونية أو الاستراتيجية أو التكتيكية، التي تجمع وتوحد طاقات المواطنين. ليست هذه الأدوات بأكثر صعوبة من ناحية الفهم من وصفة طبخ، وما ستقدمينه ليراه المواطنون الذين ستلتهمين منهم عهداً ثانياً، هو الطبق وقاعة المطعم، وليس المواقف. سيدرك المواطنون بسرعة أنه لو كان الطبق متميزاً بالجودة، فذلك بفضل المكونات الجيدة والتحضير المتقن في الكواليس.

المقياس ١ : العلاقات مع المجتمع المدني والديمقراطية التشاركية

5 - الشراكة بين المنتخبات -الجمعيات ومنظمات المجتمع المدني

تأسيس العلاقات الميدانية مع البلدية أو الولاية

كخطوة أولى، من الضروري أن نحدد ونعرف جيدا موقعنا من أجل توجيه عملنا السياسي، ومن ثم إقامة صلة ثابتة بين العمل على مستوى المجلس (مجلس شعبي بلدي أو ولائي) والمجتمع المدني.

المجتمع المدني المنظم والمواطنون:

أ- تحديد ومعرفة الموقع الخاص بك

المواطنون، سواء كانوا منظمين في جمعيات، أو لجان محلية، أم لا، هم العناصر الأساسية للمجتمع المدني. ويجب اعتبارهم خبراء لأنهم مع اتصال مباشر يومي بالخدمات التي تقدمها البلدية أو الولاية. وبناء عليه، فهم مصدر هام للمعلومات وردود الفعل لتوجيه عملك ويسمحون لك بأن تكوني في تناغم مع الحقائق اليومية. ولذلك فمن المهم إقامة علاقات دائمة مع المجتمع المدني. بيد أن الشراكة بين المنتخبين والمواطنين يجب أن تقوم على شراكة متوازنة وشفافة. ويجب أن تكون العلاقة القائمة «مربحة للجانبين»، ويتعين على كل طرف أن يجد منفعته.

إن التوازن بين الشركاء وشفافية العلاقة هما شرطان أساسيان لإقامة علاقة مستدامة وغير مستغلة من طرف أحد الأطراف لأغراض أخرى.

ب- إنشاء سجل والحفاظ عليه

الإجراء	الأهداف	وبالملموس :-)
الاحتفاظ بسجل	✓ تحديد الجمعيات حسب المواضيع والاحياء	✓ تعبئة شبكتك لتحديد الجهات الفاعلة (المواضيع والإجراءات والمسؤولين)؛ ✓ معرفة أعمال الجمعيات هو أيضا معرفة احتياجات المواطنين. ✓ إشراك الإدارة في هذه العملية
عقد اجتماعات منتظمة	✓ بناء الثقة ✓ توسيع معرفتك الميدانية ✓ تحيين السجل	✓ الانتقال لعين المكان للقاء الجهات الفاعلة ✓ التعاطف والاستماع والاحترام ✓ إقامة علاقة واضحة (عدم الوعد بأشياء مستحيلة
الربط الشبكي بين الجهات الفاعلة	✓ انشاء التشاور ✓ تغذية ميزان القوى في الساحة السياسية	✓ إطار اجتماع لطيف ومحايد؛ ✓ وضع نفسك كمسهل؛ ✓ مكافحة الوظائف المزدوجة والصراعات.

✓ تحرير ميثاق الشراكة	✓ توضيح مؤهلات المنتخبات والجمعيات ✓ انشاء مسؤولية مشتركة	✓ يمكن كتابة ميثاق للمشاريع الهيكلية والدقيقة. ✓ يجب أن يكون واضحاً وشفافاً وعمومياً؛ ✓ هي مفيدة عندما تكون العلاقات متوترة.
إدارة حالة أزمة	✓ السماح بإجراء سريع	✓ التواصل حول تطور حالة (الأزمة) بشكل دائم وشفاف.

ج -بناء شراكات صحيحة

- توضيح دور كل منها
- بناء التحالفات

د -إشراك الإدارة

[المواطنون]

- الطلبات الفردية
- البناء الجماعي للحلول
- الالتزامات
- العودة إلى الميدان
- اقامة صلة بين عملك في المجلس والعمل الميداني الخاص بك.

هـ -إثارة اهتمام الجمعيات وغيرها من مكونات المجتمع المدني:

- أن تكوني على بينة من حالة الأعمال في المجلس وبرمجتها (تاريخ وأماكن اللجان، المجلس الشعب البلدي أو الولائي...) لضمان وجودها بشكل مكثف وتنظيم تعيبتها (التدخلات العمومية عن طريق البيانات الصحفية أو غيرها ...)
- أن تكوني على بينة من ميزان القوى بين الأعضاء المنتخبين للمجلس الشعبي البلدي أو الولائي (بما في ذلك في نفس المجموعة) وبين مختلف الأحزاب داخل الغالبية والائتلافات لتحديد المنتخبين الذين يرجح أن يكونوا حساسين لقضيتهم وضمان الاتصال بهم؛
- العمل على أن يتم الاستماع لك عندما يكون هناك مجلس حول مشروع داخل المجلس الشعبي البلدي أو الولائي.

و -الحفاظ بفعالية على شبكتك وكيف تصبحين فاعلا وسيطا مهما لمنظمات المجتمع المدني:

- تمرير رزنامات العمل وجداول أعمال اجتماعات المجالس، مع الحرص على تحديد التواريخ الهامة (الإشارة إلى الفقرات في اللجنة). بالإضافة إلى تحديد التقدم المحرز في العمل على مستوى المجالس المحلية، يجب أن يسمح هذا التقويم للجمعيات بتنظيم التعبئة، وربما الحضور أثناء اجتماعات أو عروض المشاريع ...
- عندما يجري حدث رئيسي أثناء المداولات (لجنة، مناقشة)، فمن المهم أن يكون للمنتخبة رد فعل كمي (الأصوات) ونوعي (ميزان القوى في الحضور والتدخلات / مواقف مختلف المنتخبين حول الموضوع). ومن المستصوب أيضا إبلاغ محاضرات الاجتماعات للسكان.
- حينما يكون ذلك ممكنا، إعداد قائمة المنظمات التي ترغب المنتخبات في استشارتها إذا أتيحت لها الفرصة لأن طلبات الاستماع يمكن أن تكون في مواعيد قصيرة جدا وبشكل تفاعلي، ما يوجب أن يكون لها أسماء للاقتراح على الفور. ومن المستصوب أيضا إبلاغ المنظمات المدنية بذلك وكذلك الأسباب التي من شأنها أن تفسر رفض سماعهم؛
- بمجرد تبني القرار الجديد، وعلى الرغم من أنه قد لا تكون هناك علاقة منظمة بين المنتخبة وأية جمعية أخرى، من المهم إبلاغهم بأية أسئلة تتعلق بإدارة الشؤون العمومية المحلية، والتغييرات الرئيسية التي تنطوي عليها والآثار المتوقعة. وبالإضافة إلى ذلك، يمكن أيضا إرسال هذا العمل للصحفيين المهتمين.

المقياس 1 : العلاقات مع المجتمع المدني والديمقراطية التشاركية

وبطريقة عرضية، من المهم أن تضع المنتخبة نفسها كميمنة للعلاقات بين المجتمع المدني والسياسة. ويجب أن تكون النقطة المحورية التي تسمح، داخل شبكة من الجمعيات، بالتعبئة وعمل المواطن. الهدف: ضمان ألا تقوم المنتخبة بتعبئة شبكتها فقط عندما تكون على وشك تجديد عهدها في المجلس المحلي، وبالتالي خلق تضامن فعلي بين العالم السياسي والعالم المدني. ويجب أن تكون الجهات الفاعلة في المجتمع المدني شركاء حقيقيين في إستراتيجيتكم السياسية.

6 - الديمقراطية التشاركية

ما هي الديمقراطية التشاركية؟

إن الديمقراطية التشاركية هي بعد من أبعاد الديمقراطية المحلية. « نمط حكم يضع مشاركة المواطنين في مركز» تسيير الشؤون العمومية ». وتشير الديمقراطية التشاركية إلى جميع الآليات والإجراءات التي تسمح بزيادة مشاركة المواطنين في الحياة السياسية وزيادة دورهم في صنع القرار.

أسس الديمقراطية التشاركية:

- يعتبر المواطنون خبراء، أشخاص لديهم خبرة، معرفة الاستخدام.
- تعزز الديمقراطية التشاركية شرعية ومصداقية العمل العمومي والثقة بين المنتخبين والمواطنين.
- تركز على حقوق المواطنين المتعلقة بإقليم معين: وليس مسألة إشراك المواطنين على المستوى المحلي مع المنتخبين المحليين في القرارات أو المشاريع التي تقع على عاتق الدولة المركزية.
- تمر عبر مجموعة من الآليات والإجراءات لتحسين مشاركة المواطنين في الحياة السياسية المحلية.

أهداف الديمقراطية التشاركية:

- تحسين الشفافية في القرارات السياسية والتسيير المالي:
- أن نقول ما الذي سنفعله، وكيف سنفعل ذلك والوسائل التي سنسخرها لذلك؛
- تثبيت / تحسين علاقة الثقة بين المواطنين والسلطات المحلية، وبالتالي تحسين مصداقية هذه الأخيرة؛
- تعزيز المواطنة النشطة والمستنيرة: جعل المواطنين يفهمون القيود والمعوقات، وجعلهم جزءا من القرار؛
- تسهيل الحوار وحل النزاعات بين السلطات والمجتمع المدني؛
- تحسين تسيير المدينة.
- تقاسم مسؤوليات التنمية المحلية الحضرية: هي مسؤولية الجميع!

يمكن أن تكون مشاركة المواطنين مدفوعة باثنتين من الديناميكيات:

- نهج « من أسفل إلى أعلى » - يمارس المواطنون مشاركتهم من خلال التعبئة الجماعية والمواقف والدعوة والمبادرات التي تهدف جميعها إلى التأثير على السلطات العمومية في الوضع ضمن جدول الأعمال أو حل مشكلة.
- نهج « من أعلى إلى أسفل » - المؤسسات العمومية هي المبادرة، تعطي المعلومات، تقرر وتقتصر شكلا من أشكال مشاركة المواطنين.
- ولذلك فهو نهج مؤسساتي مخصص به في ظل إطار قانوني محدد.

ما الذي تجلبه للتسيير العمومي؟

- الديمقراطية المحلية هي نظام منظم على المستوى المحلي وتعطي المواطنين سلطة سياسية يمكنهم ممارستها على المستوى المحلي.
- هي تمثل صدى لمبدأ التبعية وعملية اللامركزية مع الرغبة في تقريب السلطة السياسية للمواطن وتغيير أكبر قدر ممكن للوقائع المحلية.
- تمتلك السلطات المحلية مساحة معينة للتصرف لتنظيم مشاركة المواطنين في إدارة الشؤون العمومية.

وتنظم هذه المشاركة عموما بطريقتين:

- الديمقراطية التمثيلية: ينتخب المواطنون ممثلي ناحيتهم ويخولونهم سلطة اتخاذ القرارات -تشكل الانتخابات البلدية أساس الديمقراطية المحلية؛
- الديمقراطية التشاركية : يشارك المواطنون وينخرطون بنشاط في تسيير الشؤون المحلية وفي صنع القرار.

الديمقراطية التشاركية والحكمة المحلية:

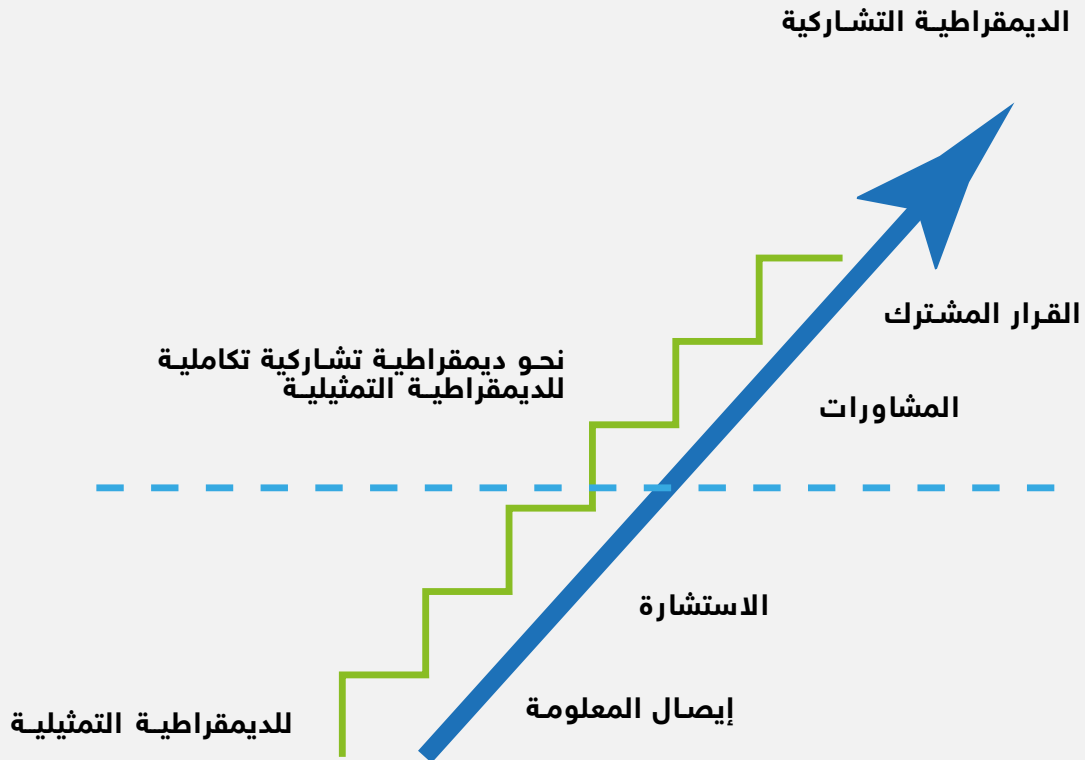
- يستند الحكامة المحلية إلى قدرة السلطات المحلية على الحكم عن طريق الاستجابة لمشاكل محددة في الإقليم، ومشاكل سكانه والمصلحة العامة.
- من خلال مشاركة المواطنين، يمكن للسلطات المحلية أن تحكم بطريقة ديمقراطية وأن تنشئ عمليات للديمقراطية المحلية من خلال إشراك الجهات الفاعلة في المجتمع المدني: « التعامل معها ».
- يحسن الحكم المحلي العلاقات بين السلطات المحلية والمواطنين. ويشجع على ظهور مصلحة مشتركة.

كيف تندرج ضمن عملية صنع القرار السياسي؟

- الصلة بين الديمقراطية التشاركية والديمقراطية التمثيلية.

ما هي الخطوات في عملية الديمقراطية التشاركية؟

المستويات المختلفة لمشاركة المواطن في العمل البلدي



المقياس ١ : العلاقات مع المجتمع المدني والديمقراطية التشاركية

يعتبر إيصال المعلومة شرطا ضروريا ولكنه غير كاف للمشاركة السياسية: يتعلق الأمر بإعطاء المفاتيح اللازمة لفهم قرار معين. ويمكن أيضا أن تأخذ المعلومات منحى متصاعدا وترتفع من السكان نحو البلدية تتولى تجميع مطالب السكان.

- التشاور (تحقيق عمومي إلزامي في بعض المجالات، الخ) لا يحدث عموما إلا عندما يكون الملف متقدما بشكل جيد وغير ملزم قانونيا.
- المشاورات هو إشراك المواطنين في معالجة ملف، إعطاء تعليمات القرارات، التي لا تزال من مسؤولية المنتخب.
- يقتضي القرار المشترك تقاسم السلطة، ولو جزئيا، وتفويض جزئي لسلطة اتخاذ القرار.

مجموعة أدوات الديمقراطية التشاركية

الأدوات - المعلومات

من أعلى لأسفل	من أسفل لأعلى	الملاحظات	الأهداف	الأدوات	
X		ادراج كل عمل محلي في إطار استراتيجية (مثلا، جريدة، اتصال شهري) + ضمان متابعة جيدة	تحسين فعالية الاتصال + الشفافية + الثقة	استراتيجية خطة الاتصال	المعلومات
X		إمكانية الوصول لجمهور عريض بمصاريح محددة + تحيينات ضرورية للمعلومات المعلن عنها	نشر المعلومة + الترويج للعمل العمومي	الإعلان العمومي	
X		إمكانية الوصول لجمهور عريض (بما في ذلك الشباب)	نشر المعلومة + الترويج للعمل العمومي	مدخل المدينة	
X		الكشف عن عملك العمومي للمواطنين + السماح لهم بالاطلاع على حقائق عملك	تقديم معلومات عن البرنامج السياسي المحلي + ملاحظة اتخاذ القرار + تقديم الحسابات	فتح المجلس الشعبي البلدي للجمهور	
X	X	انشاء ميزان القوى الذي يناسبك (ملاحظة: يتطلب هذا تغييرا لتنظيم المجلس من أجل تحديد الكيفيات)	السماح بتفاعل مباشر في المجلس الشعبي البلدي	استجواب المواطنين	

أدوات الاستشارة والمشاورات

		ضرورة امتلاك علاقة جيدة جدا مع الإدارة لأنها ستكون أكثر عرصة	تسهيل الوصول وتحسين المصالح البلدية + تشكيل مساحة لقاء وتبادل	مساحة المواطن (مكان أو وقت منهجي للقاء بين المنتخبين، الإدارة والمواطنين)	
					الاستشارة والمشاورات
X	X	حذار من إدارة الظهر للإدارة	معرفة مدى رضى المواطنين + تقريب الإدارة من احتياجات المواطن + المشاركة في تقييم وتحسين نوعية الخدمات	تقييم المواطن لنوعية الخدمات/ بطاقة تقييم المواطن	
X		الاية مهمة لأنها تخفض من عدم الثقة، وينبغي مع ذلك أن تكون الشكاوى محل متابعة	السماح للمواطنين بإبداء عدم رضاهم	تسيير الشكاوى	
X	X	ينبغي تسيير التدخلات داخل القاعة + منشط حيادي من الأحسن	تقديم، استماع، تبادل، اقتراح	الاجتماعات السياسية	
X	X	أن تضع نفسك في موقف مسهل (إدارة العلاقات بين الجمعيات) ووسيط للعمل العمومي	جمع مختلف الجهات الفاعلة للوصول إلى توافق	الوساطة - طاولة مستديرة	
X	X	اكتساب الخبرة * تغذية عملك * لك انشاء ميزان قوى يكون مناسباً	معرفة مدى رضى المواطنين + تقريب الإدارة من احتياجات المواطن + المشاركة في تقييم وتحسين نوعية الخدمات	نصائح استشارية حسب الموضوع/ الجغرافيا	
X		تنبيه إلى التطبيق. يمكن أن يكون في ناحية ما أو جزء من ناحية	السماح للمواطنين بإبداء عدم رضاهم	استشارة السكان	

المقياس 1 : العلاقات مع المجتمع المدني والديمقراطية التشاركية

أدوات القرار المشترك

القرار المشترك	مجموعة عينية من المواطنين	يقوم المواطنون، الذين تم اختيارهم على أساس منهجية محددة، بإصدار اقتراح لعمل عمومي.	ضمان مستوى تقديم معلومات كافي للمواطنين (عبر الخبراء) + ضمان تمثيل الجميع	X
	المداولات	تتم دعوة المواطنين لبناء جماعي لاقتراح عمل عمومي.		X
	الميزانية التشاركية أو غلاف الحي	يقرر المواطنون تخصيص المصاريف لخط الميزانية.	اكمال قرارات المواطنين + ضمان شفافية مالية.	X

بعض القواعد الأساسية البسيطة لإجراء عملية تشاركية:

1 - أخذ السياق العام أو المحلي بعين الاعتبار

2 - ما هو موضوع القرار المشترك؟

- مشروع أم قرار؟
- هل هذا المشروع/ القرار مثير للجدل أم لا؟
- هل هذا المشروع/ القرار معروف جيدا من الجميع أم جديد؟

3 - ما هو الهدف وما هي النتائج المرجوة؟ ماذا نريد؟

- الإبلاغ؟
- جعل الناس يفكرون؟
- السماح بفهم المشكلة؟
- اختبار استراتيجية؟
- تحديد خطوط الاتفاق أو الخلاف؟
- استخدام المعارف والمدارك الاعتيادية للمواطنين؟

4 - من هم الفاعلون والمشاركون:

- مواطنون وسكان الحي (تنبه إلى أن هناك دائما فجوة بين أولئك الذين يعلنون أنفسهم وأولئك الذين يشاركون حقا)
- المجموعات المنظمة
- الجمعيات

5 - كم من الوقت يمكننا تكريسه لهذه العملية؟

كم سيستغرق ذلك، مع العلم أن العمليات يمكن أن تتراوح من اجتماع لمدة ساعة واحدة إلى عملية تدوم أشهراً أو سنوات عديدة؟

6 - ما هي الميزانية التي لدينا؟

ما الذي تحتاجين إليه للنجاح في عمليتك التشاركية [استئجار القاعات، الوجبات أو الوجبات الخفيفة، دفع أتعاب الخبراء أو المنشطين، الترجمة، وسائل الاتصالات (الملصقات، الموقع على الشبكة، نشرة إعلانية...)]؟

ملخص : العملية التشاركية

- العمل على شفافية الأهداف والعملية والنتائج.
- جلب الجميع حول الطاولة. وينبغي أن تشمل الجهود إبراز كل ما فيه مصلحة، مع جمع أناس مختلفين في نفس المنتدى لإجراء حوار تفاعلي.
- تحديد المصالح المتبادلة. وينبغي أن تسعى عمليات المشاركة إلى سد الفجوات وتضييق الخلافات لإيجاد حلول تقوم على المصلحة العامة للمجتمع المحلي.
- بناء الثقة. ويجب أن تستند المشاركة إلى تحسين العلاقات بين المجموعات، وتعزيز الثقة، وتطوير هوية أوسع للمجتمعات المحلية المختلفة.
- البقاء وفيما. يجب على المشاركين أن ينخرطوا في العملية التشاركية وأن تكون لهم الإرادة للمثابرة على الرغم من المفاوضات الصعبة، والقضايا الحساسة، والطرق المسدودة، وحتى الانقطاعات.
- الاستمرار في التركيز على المشكلة. ويجب أن تظل المسألة قيد المناقشة مركزية في العملية، وخاصة لتحديد المشكلة، وتحديد أوسع قدر من الخيارات، وإيجاد الحلول التي يمكن تطبيقها بشكل ثنائي.
- أن تكون مبدعا. قدر الامكان، سيتم تطوير خيار جديد، مفضل للجميع، من خلال المناقشة. وعندما لا يكون ذلك ممكنا، يجب أن تكون المشاكل منفصلة وغير موحدة.
- الجميع على قدم المساواة. وينبغي أن تسعى العمليات إلى تحقيق مشاركة الحكومة الرسمية في سياق شراكة صريحة.
- الإدارة من أسفل والتنسيق من أعلى. يتعين على ممثلي المجتمع المحلي الذين تتأثر مصالحهم مباشرة بالمشكلة المعنية أن يقودوا العملية. وفي الوقت نفسه، غالبا ما تكون السلطات المحلية مسؤولة عن تنسيق العملية وإدارة المسائل العملية.
- الالتزام بالحفاظ على المرونة داخل المجموعة وتقديم تقارير الجهات الخارجية. يجب أن تكون عمليات المشاركة شفافة وخاضعة لتقديم تقرير عن تطورها. ومع ذلك، يجب أن تتضمن أيضا مرونة داخلية كافية في إدارة الحوار وعملية صنع القرار.
- عدم نسيان المسائل العملية للموارد، والحصول على الموظفين، وقدرة الوكالات والمنظمات، وقدرة الأطراف على التفاوض.
- أن تكون على علم بالروابط مع الهيئة الناجبة. الديمقراطية الانتخابية والتشاركية يمكن أن تكون مكملية، ولكنها يمكن أن تعمل أيضا ضد التيار. العمليات الناجحة هي تلك التي تأخذ بعين الاعتبار الأحزاب السياسية المحلية.

الحكومة المحلية واللامركزية

1. المفاهيم الأساسية للتسيير الإقليمي:

1.1 الحكومة المحلية وعمل الممثلة المنتخبة

2.1 الحكم الراشد

3.1 اللامركزية وعدم تركيز السلطة

2. الجماعات الإقليمية في الجزائر

1.2 الهيئات / مؤسسات البلدية / الولاية

2.2 اختصاصات البلدية / الولاية

3.2 اللامركزية الإدارية والمالية

4.2 التعاون المشترك بين البلديات كآلية للتنسيق بين الجماعات الإقليمية

3. السياسات العمومية وتسيير المصالح العمومية

1.3 دورة السياسات العمومية الرامي إلى إنشاء مصالح عمومية.

✓ كيف يترجم عمل السلطات المحلية؟

✓ دور الممثلين المنتخبين في دورة صياغة السياسة العمومية

✓ بعض الأدوات العملية لصياغة السياسة العمومية

2.3 المصالح العمومية المحلية:

✓ مفهوم المصالح العمومية المحلية

✓ أصناف المصالح العمومية

✓ المصالح العمومية المحلية في الجزائر: قانون البلدية

3.3 أساليب تسيير المصالح العمومية على المستوى المحلي:

✓ تسيير المصالح العمومية من قبل الهيئات العمومية

✓ تسيير المصالح العمومية من قبل أشخاص خواص

1 - المفاهيم الأساسية للإدارة الإقليمية

1.1-الحكامة المحلية وعمل الممثلة المنتخبة

الحكامة المحلية هي وسيلة لممارسة السلطة في إقليم معين (في إقليم البلدية أو الولاية). وهي ممارسة السلطة السياسية والاقتصادية والقانونية والإدارية في إطار إدارة شؤون بلدية / ولاية. الممثلة المنتخبة عضو في مؤسسة / هيئة تمثل البلدية / الولاية. ويتم انتخابها لعهددة تمثيلية بالاقتراع العام لمدة خمس سنوات. وهي جزء من الحكامة المحلي في هذا الإقليم (البلدية / الولاية). « يشمل الحكم مجموعة معقدة من الجهات الفاعلة والمؤسسات التي لا تنتمي جميعها إلى مجال الحكومة؛ إنه يعكس ترابطا بين السلطات والمؤسسات المرتبطة بالعمل الجماعي». ويعرف الخبير الاقتصادي برنارد بيكور (Bernard Pecqueur)، المتخصص في التنمية المحلية، الحكم بأنه «عملية مؤسسية وتنظيمية لبناء التوافق بين مختلف أنماط التنسيق بين الجهات الفاعلة القريبة جغرافيا، بغية حل المشاكل الإنتاجية غير المسبوقة المطروحة في مناطق معينة».



المثال 1- ممثل/ ممثلة عن البلدية. قانون البلدية

1. على مستوى الإقليم: البلدية

الباب I المبادئ القاعدية

المادة 1 -

البلدية هي الجماعة الإقليمية القاعدية للدولة. وتتمتع بالشخصية المعنوية والذمة المالية المستقلة. وتحدث بموجب القانون.

المادة 2:

البلدية هي القاعدة الإقليمية للامركزية ومكان ممارسة المواطنة، و تشكل إطار مشاركة المواطن في تسيير الشؤون العمومية.

المادة 3:

تمارس البلدية صلاحياتها في كل مجالات الاختصاص المخولة لها بموجب القانون. وتساهم مع الدولة، بصفة خاصة في إدارة وتهيئة الإقليم، وفي التنمية الاقتصادية، الاجتماعية والثقافية، وفي الأمن بالإضافة إلى الحفاظ على الإطار المعيشي للمواطنين وتحسينه.

2. المؤسسة: المجلس الشعبي البلدي

الباب 1 هيئات البلدية وهيكلها

المادة 15:

تتوفر البلدية على:

- هيئة مداولة: المجلس الشعبي البلدي،
- هيئة تنفيذية يرأسها رئيس المجلس الشعبي البلدي،
- إدارة ينشطها الأمين العام للبلدية تحت سلطة رئيس المجلس الشعبي البلدي.

3. العمل: المداولة لاتخاذ قرارات

الفرع 5 نظام المداولات

المادة 52:

يعالج المجلس الشعبي البلدي الشؤون التي تدخل في مجال اختصاصه عن طريق المداولات.

2.1- الحكم الرشيد

الحكم هو شكل من أشكال توجيه أصحاب المصلحة المتعددين. لم تعد القرارات تتخذ من قبل صانع قرار قاهر وجيد (أو مجموعة من صناع القرار)، وإنما هي ثمرة التشاور بعد وزن دقيق للإيجابيات والسلبيات، وفقاً لمصالح مختلفة لأصحاب المصلحة. ويستند الحكم الرشيد إلى أربعة مبادئ أساسية:

- المسؤولية،
- الشفافية،
- دولة القانون،
- المشاركة.

ويمكن تعريف الحكم الرشيد بشكل تخطيطي على أنه عملية تهدف لإنشاء وصون الأموال والممتلكات العمومية، وضمان حقوق المواطنين، واحترام تطلعات المواطنين المشروعة نحو المساواة في المعاملة. ويقاس الحكم الرشيد أيضاً بقدرة القادة على القيام بأعمال شفافة ومنتظمة، من شأنها أن تلبي في نفس الوقت الشرعية والحاجات المشروعة للمحكومين. الحكم الرشيد هي وسيلة لممارسة السلطة والتي تتضمن:

1 - تنسيق الجهات الفاعلة:

- ليست ابدا مسألة «إدارة» بل «توجيه».
- تعبئة وتوجيه الجهات الفاعلة العمومية والخاصة والجمعيات المعنية.

2 - توجيه العمل نحو تحقيق أهداف مشروعة:

- السعي إلى تحقيق الأهداف المسطرة بصورة مشروعة مع اقتصاد في الوسائل وخلق علاقات دائمة، وبالتالي منصفة، ومحترمة وشفافة مع جميع أصحاب المصلحة.
- القيام بذلك بفعالية وكفاءة واستدامة.
- يركز الحكم الرشيد / قرارات الممثلين على الأهداف الواجب بلوغها: السياسة العمومية والخدمات العمومية للمواطنين.

3 - المشاركة والمشاورات:

- التشاور بين الجهات الفاعلة الخاصة والعمومية.
- إن مشاركة المواطنين مهمة في تعريف الاحتياجات، في عملية صنع القرار، وفي تقييم الخدمات العمومية.

4 - المستويات الإقليمية المختلفة للحكم:

- المستويات الإقليمية المختلفة للحكم هي: الدولة، الولاية والبلدية.



- وفي الختام، يرتبط الحكم المحلي الرشيد بقدرة الممثلين المنتخبين/ الممثلات المنتخبات على العمل بالتنسيق مع مجموعة معقدة من الجهات الفاعلة في:
- مستويات إقليمية مختلفة
 - المجالات الخاصة والعمومية
 - داخل مؤسساتك وفي علاقات جيدة مع المؤسسات الأخرى.
- مثال على المجموعة المعقدة من الجهات الفاعلة التي يجب على الممثلة المنتخبة تطويرهم كحلفاء لتعزيز المشاريع المحلية.

الجهات الفاعلة للحكم



3.1- اللامركزية وعدم تركيز السلطة

ما هي اللامركزية؟

اللامركزية هي طريقة في التسيير التي تعمل على توزيع الاختصاصات بين الدولة المركزية والجماعات الإقليمية من أجل ضمان رفاهية السكان. وهو نقل للسلطة ومسؤوليات الوظائف العمومية، من الإدارة المركزية إلى المنظمات الحكومية الفرعية أو الجماعات المحلية.

مسؤوليات الوظائف العمومية (الاختصاصات)

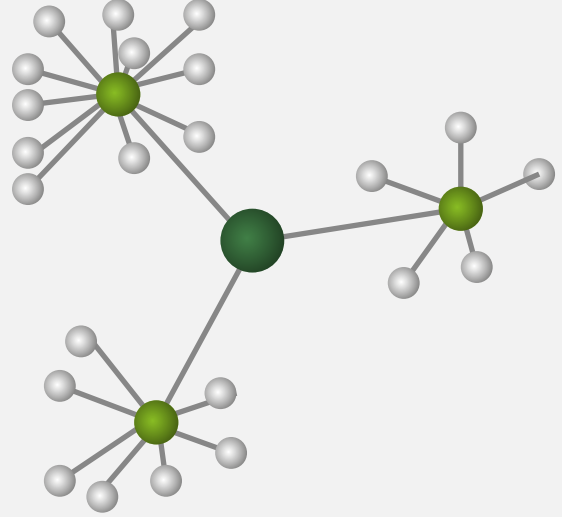
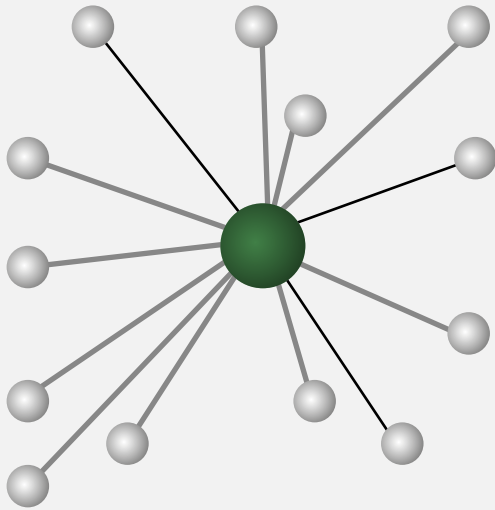
الإدارة المحلية
(الجماعات المحلية)



الإدارة المركزية

- في نصوص القوانين: تفوض الدولة اختصاصات هامة للسلطات المحلية، ولا سيما البلديات، بخصوص تسيير المصالح العمومية مثل: المياه والصرف الصحي، والنفايات المنزلية والصناعية، والنقل، وتهيئة الاقليم، وما إلى ذلك.
- في الجزائر، تدعو الدولة إلى اللامركزية في الدستور. واللامركزية ناتجة إلى حد كبير عن إرادة الدولة، التي تقدر التغيير اللازم من خلال الشروع في إصلاحات هامة.

المركزية واللامركزية



لماذا يتم تنفيذ اللامركزية؟

1. من أجل تعميق الديمقراطية المحلية: لذلك فإن اللامركزية لا يمكن فصلها عن الديمقراطية المحلية.
2. من أجل تكييف السكان لتسيير شؤونهم المعيشية.
3. عكس التنوع في تركيبة الجماعات المحلية.

«عملية اللامركزية تتكون من حركة مزدوجة:

- (1) إعادة توزيع الاختصاصات من أعلى إلى أسفل من أجل حل المشاكل على المستوى الذي تنشأ فيه بشكل ملموس؛
- (2) من جهة أخرى، تقريب المواطنين من ممارسة القرارات التي تؤثر على مستقبلهم «

ركائز اللامركزية⁴

اللامركزية هي اذن عملية تبدأ بالإصلاحات الدستورية والتشريعية والتي يتوقع أن تستمر على مر الزمن. ويطور كل بلد ومجتمع نموذجاً الخاص للامركزية.

وتستند عملية اللامركزية إلى أربع ركائز على الأقل: التنظيم الإداري الإقليمي (إنشاء الجماعات الإقليمية)، اللامركزية السياسية، واللامركزية الإدارية والمالية.

عناصر عملية اللامركزية؟



تستند اللامركزية السياسية (نقل السلطة) إلى افتراض أن القرارات، التي تتخذ مع مشاركة أكبر من جانب المواطنين، مؤسسة جيداً وتفي على نحو أفضل باحتياجات مختلف مصالح المجتمع من تلك التي تتخذها السلطات السياسية على المستوى المركزي. وبالإضافة إلى ذلك، نفترض أن اللامركزية السياسية تتيح للمواطنين معرفة المنتخبين المحليين على نحو أفضل، وتسمح للمنتخبين بفهم احتياجات وتطلعات ناخبهم على نحو أفضل.

خطوات عملية اللامركزية:

في اللامركزية الإدارية:

- اللامركزية في النظام الإداري الذي يتضمن السماح لمجموعة بشرية (اللامركزية الإقليمية) بإدارة نفسها تحت سيطرة الدولة، مع كونها تتمتع بالسلطات والموارد الخاصة بها.
- عدم تركيز السلطة: هو اللامركزية الوظيفية أو التقنية بحيث يمكن للجماعات المحلية تسير مصلحة عمومية؛ ولكن ليس لديها سوى اختصاص نوعي يتوافق مع موضوع المصلحة العمومية الذي تم نقله إليها.

المؤسسات / السلطات الخاصة بعدم تركيز السلطة	المؤسسة/ السلطات الخاصة باللامركزية
المديرية التنفيذية الولائية	المجلس الشعبي البلدي المجلس الشعبي الولائي

عدم تركيز السلطة

إن عدم تركيز السلطة، الذي يعتبر غالبا أضعف شكل من أشكال اللامركزية ويستخدم بصورة أكثر تواترا في البلدان التي لها حكومة موحدة، يعيد توزيع القرارات والمسؤوليات المالية والإدارية بين مختلف مستويات الحكومة المركزية. ويمكن أن يكون مجرد نقل للمسؤوليات من الحكومة المركزية إلى الموظفين الحكوميين الذين يعملون في المناطق أو المقاطعات أو الدوائر، كما يمكن أن يكون إنشاء إدارة على الأرض تتمتع بسلطة قوية، أو كيانا إداريا تحت إشراف الوزارات.

وفقا للقانون رقم 12-07 المؤرخ في 21 فيفري 2012 المتعلق بالولاية، «الولاية هي الجماعة الإقليمية للدولة. وتتمتع بالشخصية المعنوية والذمة المالية المستقلة. وهي أيضا الدائرة الإدارية غير الممركزة للدولة وتشكل بهذه الصفة فضاء لتنفيذ السياسات العمومية التضامنية والتشاورية بين الجماعات الإقليمية والدولة» (المادة 1 -الفقرة 1، 2 و3)

تمتلك الولاية أقليما واسما ومقرا لها.

وحسب نفس القانون «تكلف الولاية بصفتها الدائرة الإدارية، بالأعمال غير الممركزة للدولة وتساهم في تنفيذ السياسات العمومية ضمن الإطار المحدد لتوزيع صلاحيات ووسائل الدولة بين مستوياتها المركزية والإقليمية» (المادة 4) على غرار الوالي، يتم تعيين السلطات غير الممركزة وعزلها عن السلطة المركزية.

تخضع السلطات غير الممركزة للمراقبة الهرمية للدولة التي تتمتع إزاءها بالسلطة التأديبية التي تسمح بالعقوبة، الإيقاف أو العزل، من جهة، وسلطة الموافقة، الإلغاء أو استبدال أعمالها، من جهة أخرى.

بموجب القانون رقم 11-10 بتاريخ 22 جوان 2011 المتعلق البلدية:

البلدية هي القاعدة الإقليمية للامركزية ومكان ممارسة المواطنة. وهي تشكل إطار مشاركة المواطن في تسير الشؤون العمومية. (المادة 2) في الجزائر، الدائرة هي المقاطعة الإدارية التي تمثل عدم تركيز السلطة. الدائرة هي قسم فرعي من الولاية في الإدارة الإقليمية الجزائرية.

الدوائر (المقاطعات
الإدارية)

535

يتم تعيين رئيس الدائرة
بمرسوم رئاسي

2. الجماعات الإقليمية في الجزائر:

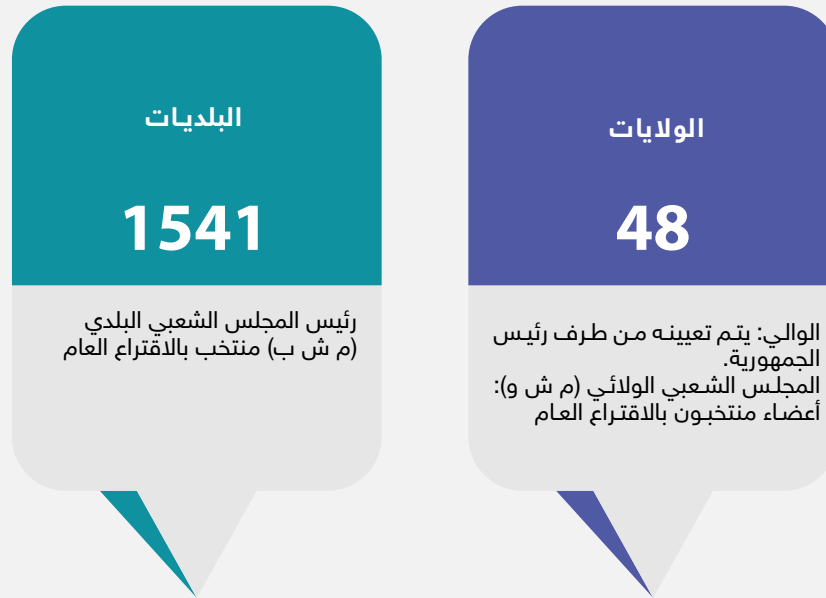
1.2 الأجهزة/ مؤسسات البلدية / الولاية

التنظيم الإداري اللامركزي

ما هي الجماعة المحلية؟

الجماعات الإقليمية هي هياكل إدارية تأخذ على عاتقها أن تكون مسؤولة عن مصالح سكان إقليم معين.

الجماعات الإقليمية في الجزائر وأجهزتها



المثال 2: الجماعة الإقليمية: الولاية

المادة 1:

« الولاية هي الجماعة الإقليمية للدولة. وتتمتع بالشخصية المعنوية والذمة المالية المستقلة. وهي أيضا الدائرة الإدارية غير الممركزة للدولة وتشكل بهذه الصفة فضاء لتنفيذ السياسات العمومية التضامنية والتشاورية بين الجماعات الإقليمية والدولة» (المادة 1 فقرة 1، 2 و 3)

وتساهم مع الدولة في إدارة وتهيئة الإقليم والتنمية الاقتصادية والاجتماعية والثقافية وحماية البيئة وكذا حماية وترقية وتحسين الإطار المعيشي للمواطنين.

وتتدخل في كل مجالات الاختصاص المخولة لها بموجب القانون.

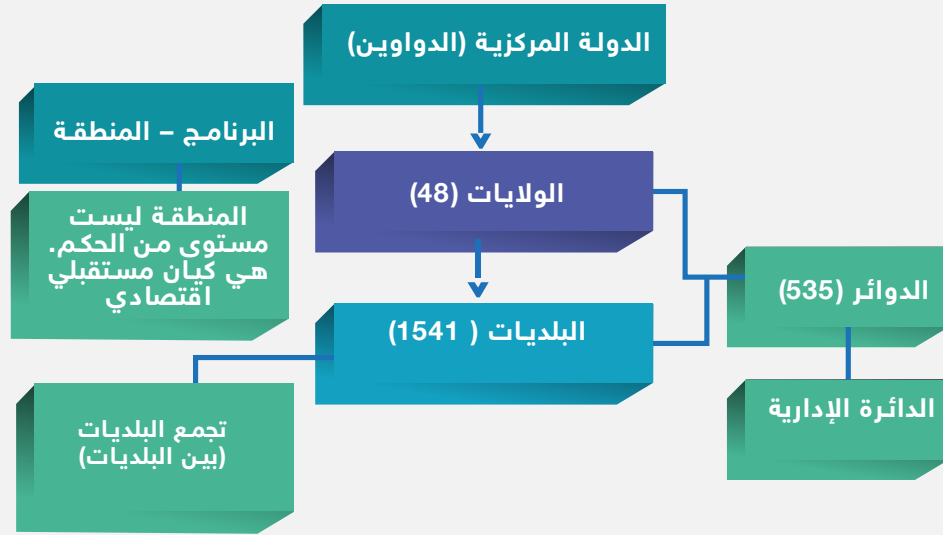
شعارها هو بالشعب وللشعب.

وتحدث بموجب القانون.

المادة 2: للولاية هيئتان هما:

- المجلس الشعبي الولائي،
- الوالي.

الهيكل التنظيمي للتنظيم الإداري والإقليمي في الجزائر



2.2 اختصاصات البلدية / الولاية

- صلاحيات الجماعات المحلية هي الاختصاصات.
- عن طريق اللامركزية، نقلت الدولة بعض اختصاصاتها إلى الجماعات المحلية.

المثال xx: تقسيم الاختصاصات في فرنسا في ميدان التكوين والتعليم بين مختلف المستويات الإقليمية

الدولة	القطاع البلدي	الأقاليم	صلاحيات الجماعات	
تحديد السياسة الوطنية والتطبيق لبعض الجماهير.			تحديد سياسة المنطقة والتطبيق	التكوين المهني والتمهين
الجامعات (المباني الخاصة)	- المدارس (المباني)	- المتوسطات (المباني، * TOS)	الثانويات (المباني، * TOS)	التعليم
السياسة التعليمية				

المثال 3: اختصاصات البلدية (الإطار القانوني)

19-22	103-124	الباب II: اختصاصات البلدية
19	107-112	الفصل 1: التهيئة والتنمية
20-21	113-121	الفصل 2: التعمير، الهياكل القاعدية والتجهيز
21	122	الفصل 3: نشاطات البلدية في مجال التربية، الحماية الاجتماعية، الشباب، الرياضة، الثقافة، التسلية والسياحة.
21-22	123-124	الفصل 4: النظافة، حفظ الصحة وشبكة طرق البلدية.

3.2 اللامركزية الإدارية والمالية

- تهدف اللامركزية الإدارية إلى إعادة توزيع المسؤوليات والموارد المالية على مختلف مستويات الحكم لضمان توفير الخدمات العمومية. وهي نقل مسؤولية التخطيط والتمويل والتسيير المتعلق ببعض مهام الحكومة المركزية وأجهزتها إلى وحدات الإدارة الميدانية، الخلايا أو المستويات الدنيا للإدارة، السلطات العمومية شبه المستقلة، البلديات أو المناطق.

- تعتبر المسؤولية المالية عنصرا أساسيا من عناصر اللامركزية. ولكي تتمكن الحكومات المحلية والمنظمات الخاصة من أداء المهام الإدارية اللامركزية بشكل فعال، يجب أن يكون لديها مستوى كاف من الدخل -سواء من المصادر المحلية أو من نقل للحكومة المركزية - ويجب أن يكون لها سلطة صنع القرار على النفقات.



وفيما يتعلق بالجماعات الإقليمية، قد تنطوي اللامركزية في الشؤون المالية على ما يلي:

- أ. التمويل الذاتي أو تحصيل التكاليف عن طريق فرض رسوم على المستخدمين مقابل الخدمات المقدمة؛
- ب. التمويل المشترك أو ترتيبات الإنتاج المشترك التي يشارك فيها المستخدمون في توفير الخدمات والهياكل الأساسية من خلال المساهمات المالية أو اليد العاملة؛
- ج. زيادة الإيرادات المحلية عن طريق الرسوم على الممتلكات أو المبيعات أو عن طريق الضرائب غير المباشرة؛
- د. التحويلات بين الحكومات التي ترسل جزءا من الإيرادات العامة من الضرائب التي تقبضها الحكومة المركزية إلى الإدارات المحلية لأغراض عامة أو محددة؛
- هـ. ترخيصات إلى الجماعات المحلية بالاقتراض وتعبئة موارد الحكومة الوطنية أو المحلية (عبر ضمانات).

في العديد من البلدان النامية، تتمتع الحكومات المحلية أو وحدات الحكومة المركزية بسلطة فرض الضرائب، ولكن كون عائداتها الضريبية محدودة جدا وكونها تعتمد بشدة على إعانات الحكومة المركزية أدى إلى انعدام المحاولة لممارسة هذه السلطة.

المثال 4 : اللامركزية في اسبانيا: الولايات لها مستويات مختلفة من اللامركزية المالية

- من المتوقع أن تحول الدولة إلى الجماعات الأموال اللازمة لتمويل الخدمات والأنشطة الحكومية التي تضطلع بها.
- يستجيب حساب التحويلات لعوامل مثل الديموغرافيا، والمساحة، وما إلى ذلك.
- تتم هذه التحويلات القاعدية بالتنسيق مع الخزينة العمومية وحسب مبدأ التضامن بين جميع الأسبانيين.
- هناك نظامان للتمويل يضمنان الاستقلالية المالية:
- أ. النظام العام.
- ب. النظام الخاص لجماعتين مستقلتين (جماعة إقليمية تشبه الولاية) وهي نافاري وبلاد الباسك.
- يسمح النظام الخاص لهاتين الجماعتين الإقليميتين بوضع وقبض معظم الضرائب ومن ثم تحويل مبلغ إلى الدولة كمشاركة في المصروفات العمومية.
- دعت بعض المجتمعات المحلية إلى مزيد من اللامركزية المالية، مما أدى إلى إصلاحات مختلفة للنظام العام.
- أدى هذا الوضع إلى إدخال مفهوم المسؤولية المالية المشتركة في تسيير الضريبة على الدخل وفي زيادة القدرة التنظيمية للمجتمع المحلي على هذه الضريبة

4.2 التعاون المشترك بين البلديات: التعاون بين الجماعات الإقليمية

- يحدد القانون مفهوم التعاون المشترك بين البلديات.
- التعاون المشترك بين البلديات يسمح لبلديتين أو أكثر بالتشارك لتهيئة أو تطوير مشترك لأقاليمها وتسيير أو ضمان مصالح عمومية جوهرية بشكل مشترك.
- يسمح التعاون المشترك بين البلديات للبلديات بتعاقد وسائلها وخلق مصالح ومؤسسات عمومية مشتركة.

المثال 5 : التعاون المشترك بين البلديات في قانون البلدية

35-36	211-219	القسم الخامس: التضامن ما بين البلديات والتعاون المشترك بينها
35	211-214	الباب 1: التضامن المالي
35-36	215-219	الباب 2: التعاون المشترك بين البلديات

3. السياسات العمومية لتسيير المصالح العمومية

الأفكار الرئيسية حول اللامركزية والحکامة المحلية الرشيدة

1. الديمقراطية المحلية: المشاركة
2. جوارية القرار - النشاطات
3. تقريب المواطنين من ممارسة القرارات: الاستجابة لحاجات المواطنين
4. إعادة توزيع الاختصاصات من أعلى لأسفل
5. الفعالية في الجماعات المحلية.
6. احترام تنوع الجماعات المحلية.

السياسات العمومية المحلية

المصالح العمومية المحلية

1.3 دورة السياسات العمومية الرامية إلى إنشاء مصالح عمومية.

✓ كيف يترجم عمل الجماعات الإقليمية؟

السياسات العمومية المحلية هي العملية التي تقوم الحكومات من خلالها بترجمة رؤيتها السياسية إلى برامج وإجراءات محلية لتقديم «النتائج» ومعالجة قضايا جماعة ما.

السياسة العمومية المحلية:

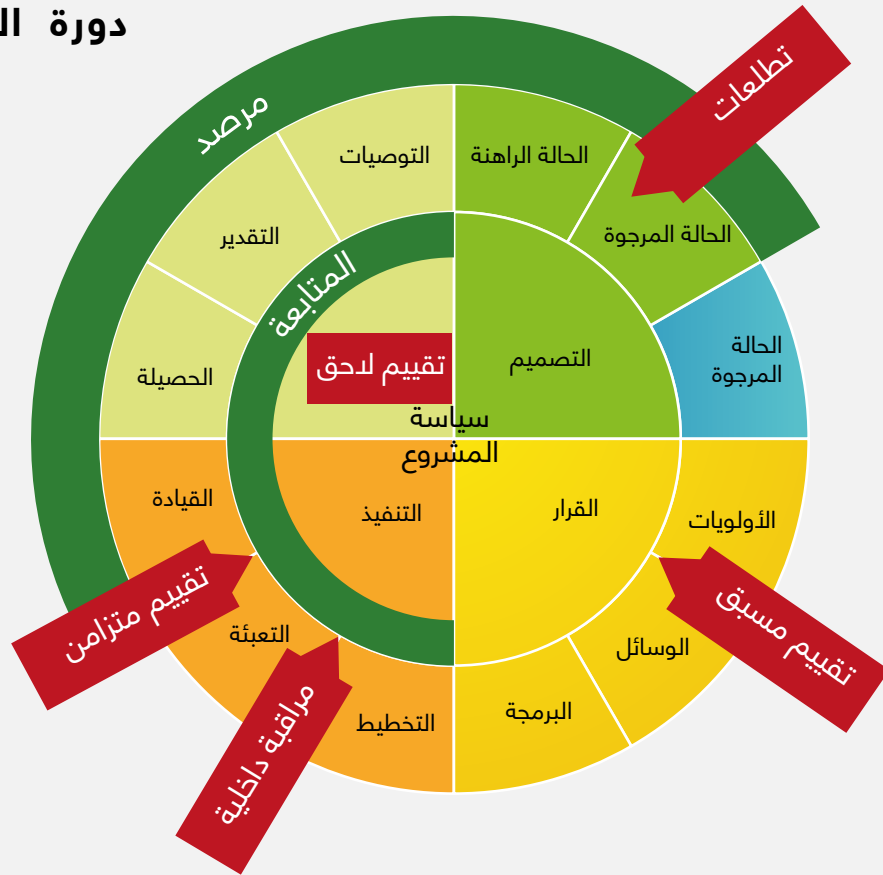
- السياسة العمومية هي برنامج عمل تضعه الجماعات الإقليمية في حدود اختصاصاتها.
- هي مجموعة الإجراءات التي تقرر الحكومة القيام بها أو عدم القيام بها.

مراحل دورة السياسة العمومية



هذا التخطيط لدورة السياسة العمومية هو خيال، كما يراه كل من محلي السياسات العمومية والمقيمين. ويعرف المحللون أن هذه التتابعات غالباً ما تتقاطع أو تتداخل أو حتى تتراكب. نحن نتحدث بالأحرى عن دورة.

دورة السياسات



لماذا نتحدث عن الدورة؟

- دورة: من اليونانية «kuklos»: «سلسلة من الظواهر التي تتجدد في ترتيب ثابت من دون انقطاع».
- إن مفهوم الدورة، الذي يطبق على مجال العمل العمومي، يشكل مجموع العمليات اللازمة لتنفيذ سياسة عمومية.
- ينبغي إعادة وضع مفهوم دورة السياسات العمومية في إطار التحليل المتتابع للسياسات العمومية.
- ✓ **بعض الأدوات العملية لصياغة سياسة عمومية:**
 - تحديد احتياجات الجماعات المحلية
 - تقرير المؤسسة و / أو اجتماع المشاركة والتشاور
 - التشخيص الإقليمي
 - التخطيط: الإطار القانوني والتمويل. خطة العمل وملفات المشاريع. خطة التنمية البلدية (خ ت ب).
- ✓ **دور الممثلين المنتخبين في دورة صياغة السياسة العمومية**
 - تتم ممارسة عهدهم أساساً في المرحلة 1 (التصميم) والمرحلة 2 (المداولة والقرار).
 - **المرحلة 1:** التصميم / التحديد: تحليل الاحتياجات واقتراح طريقة/ طرق للاستجابة لها. الطريقة: تحليل الحالة الراهنة، وصف الحالة المرجوة واقتراح استراتيجية/ استراتيجيات مختلفة.
 - **المرحلة 2:** القرار: تعتمد هذه المرحلة على التخطيط الجيد والمداولة لدراسة الموارد المتاحة، أولويات الإجراءات والقيود لاتخاذ القرارات.
 - **المرحلة 3:** (التنفيذ) والمرحلة الرابعة (التقييم) هي مسؤولية الإدارة والسلطة التنفيذية. ولكن الممثلة المنتخبة لها دور هام: ضمان الرصد والمراقبة.
 - في التنفيذ (المرحلة 3) لا تنسى الدعم على المدى الطويل.
 - في التقييم **(المرحلة 4):** التقييم المنهجي والموضوعي لمشروع أو برنامج أو سياسة، جارية أو منتهية، لتصميمها وتنفيذها ونتائجها. والهدف هو تحديد مناسبة الأهداف وإكمالها، والكفاءة بشأن التنمية، والفعالية، والأثر، والاستدامة.
 - ينبغي أن يوفر التقييم معلومات موثوقة ومفيدة لدمج الدروس ومستخلصات التجارب في عملية صنع القرار لاقتراح إجراءات محلية جديدة (تبدأ الدورة).

المقياس II : الحكامة المحلية واللامركزية

ولتخطيط وتنفيذ السياسات العمومية المحلية، يجب أن يُؤخذ في الاعتبار أن الجماعة الإقليمية (البلدية أو الولاية) لديها العناصر التالية: الإطار المؤسسي، والاختصاصات اللازمة لاتخاذ القرارات في الميدان والموارد المالية اللازمة لتنفيذها.

الإطار المؤسسي

- الهيئات الإقليمية
- الموارد البشرية: اليد العاملة الشاملة، الموظفون الحكوميون والوكلاء المهمون.
- الاطر التقنية المختصة بشأن تسيير المصالح
- الخبرة في الشأن السياسي.

الإطار القانوني - الاختصاصات

- المدونة القانونية للقوانين والتنظيمات
- تحديد وتوضيح مسؤوليات مختلف الجهات الفاعلة في التنمية
- بين الدولة والجماعات المحلية
- بين الجماعات المحلية نفسها (الولاية، البلدية)

الموارد المالية

- وجود الإيرادات الخاصة للجماعات المحلية.
- أو لجوء إلى نفقات التشغيل والاستثمار

2.3 الخدمات العمومية المحلية

✓ مفهوم الخدمة العمومية المحلية
الخدمة العمومية هو نشاط يصب في النفع العام يضطلع به كيان عمومي (الدولة أو الجماعة الإقليمية أو مندوبية أو امتياز).

ماذا نعني بالمنفعة العمومية المحلية؟

- ✓ يقع ضمن اختصاص الجماعة
- ✓ يستجيب لعدم وجود مبادرة خاصة لتلبية احتياجات السكان
- ✓ يكفل الحفاظ على الخدمات اللازمة للسكان في المناطق الريفية

المثال 6 : المصالح العمومية للبلدية.

22-28	125-168	القسم الثالث: إدارة البلدية، المصالح العمومية وأملاك الدولة
22-24	125-143	الباب ا: إدارة البلدية
22-23	125-132	الفصل 1: تنظيم إدارة البلدية
23-24	133-138	الفصل 2: مندوبيات وملحقات البلدية
24	139-143	الفصل 3: تنظيم إدارة البلدية
25	139-143	الباب II: مسؤوليات البلدية
25-28	149-168	الباب III: المصالح العمومية البلدية
25-26	149-150	الفصل 1: أحكام عامة
26	151-152	الفصل 2: الاستغلال المباشر
26	153-154	الفصل 3: المؤسسة العمومية البلدية

كيفية تقديم هذه الخدمة؟ (أسلوب التسيير)

أسلوب التسيير: يمكن تنفيذ هذا النشاط بشكل مباشر أو غير مباشر بالتسيير المفوض.

من يمكنه تقديم هذه الخدمة؟



المثال 7 : المصالح العمومية البلدية - قانون البلدية

الباب III
المصالح العمومية البلدية
الفصل 1
أحكام عامة

المادة 149:

مع مراعاة الأحكام القانونية المطبقة في هذا المجال، تضمن البلدية سير المصالح العمومية البلدية التي تهدف إلى تلبية حاجات مواطنيها وإدارة أملاكها:

وبهذه الصفة، فهي تحدث إضافة إلى مصالح الإدارة العامة، مصالح عمومية تقنية قصد التكفل على وجه الخصوص، بما يأتي:

- التزويد بالمياه الصالحة للشرب وصرف المياه المستعملة،
- النفايات المنزلية والفضلات الأخرى،
- صيانة الطرقات وإشارات المرور،
- الإنارة العمومية،
- الأسواق المغطاة والأسواق والموازين العمومية،
- الحظائر ومساحات التوقف،
- المحاشر،
- النقل الجماعي،
- المذابح البلدية،
- الخدمات الجنائزية وتهيئة المقابر وصيانتها بما فيها مقابر الشهداء،
- الفضاءات الثقافية التابعة للأملاكها،
- فضاءات الرياضة والتسليّة التابعة للأملاكها،
- المساحات الخضراء.

✓ أصناف المصالح العمومية

- المصالح العمومية «من اختصاص السلطات المحلية»: يحددها القانون. وهي مصالح عمومية ذات طابع إداري وتتبع لنفس الجماعة الإقليمية.

أمثلة: الأرشفة، توزيع المياه الصالحة للشرب، الصرف الصحي، صيانة المقابر وتجهيز الجناز، النفايات المنزلية.

- المصالح العمومية «الثانوية»: يتم تحديد خطط التنمية المحلية بالتنسيق مع مؤسسات الدولة و بالتوازن بين مبادرة الخواص والمنفعة المحلية.

أمثلة: المصالح الثقافية، والرياضة، والترفيهية، ومصالح النشاطات الاقتصادية (السياحة). في هذا الإطار، فإن فرصا كبرى متاحة للبلدية في مجال إنشاء المصالح العمومية.

- المصالح العمومية «مجانية الاستخدام»: هي المصالح العمومية المجانية، التي لا يضطر المواطن لدفع ثمن عنها (على سبيل المثال، التعليم الابتدائي).

- المصالح العمومية «مع دفع جزئي للأتعاب من المستخدم»: هي المصالح العمومية التي تتطلب دفع رسوم أو سعر عمومية لاستخدامها (على سبيل المثال، دخول حمام سباحة عمومية أو مسرح عمومي).

تعتمد المصلحة العمومية المجانية على طبيعة المصلحة العمومية المعنية وعوامل أخرى مثل طريقة التسيير. وهكذا، عندما يكون تسيير المصلحة العمومية من طرف خواص، هناك عادة سعر لاستخدام هذا المرفق (على

المقياس II : الحكامة المحلية واللامركزية

سبيل المثال، دخول حظيرة للسيارات) لأن الخدمة يجب أن تكون مربحة للشركة المسيرة. وإلا، فإن القطاع الخاص لن تكون له منفعة في تقديم هذه الخدمة للمواطنين بدلا من البلدية أو الدولة. وفي الختام، فإن المصلحة العمومية ليست مجانية في جميع الحالات، على الرغم من أنها تنظم عادة بالتسعيرة العمومية وأنه يخضع لإشراف الإدارة العمومية.

المصالح العمومية المحلية	
المصالح العمومية ذات الاختصاص البلدي	المصالح العمومية الثانوية
خدمات مجانية للمستخدم	خدمات مع دفع جزئي للأتعاب من طرف المستخدم

المصالح العمومية المحلية في الجزائر: قانون البلدية

عقود التسيير من خلال التسيير المفوض للكيانات الخاصة: يجب أن تتبع هذه العقود الإجراءات والأحكام الخاصة بمنح الصفقات العمومية. وتُخضع هذه الأحكام قسما كاملا من تسيير الجماعات العمومية لقواعد مشددة للإشهار والشفافية. تكريس مبدأ المنافسة الحرة والشفافية في إجراءات التفويض من خلال تفضيل: اللجوء للمناقصة في اختيار المفوضين.

إن منح تفويض بتسيير المصلحة العمومية يمر عبر عدة مراحل، على سبيل المثال:

- مداولة المؤسسة علنا.
- إجراء الاشهار وفتح العروض التنافسية.
- فحص الضمانات المهنية والمالية.
- تحديد مدة التفويض أو الامتياز.

عملية التحسينات في تسيير المصالح العمومية في الجزائر: ويتم عن طريق التنظيم من خلال تطوير القوانين والأنظمة.

فتح صفقة المصالح العمومية للشراكة بين القطاعين العمومي والخاص. إنشاء العديد من المجالس والهيئات التنظيمية في شكل سلطات إدارية مستقلة أو وكالات في القطاعات الرئيسية (الطاقة والمياه والنقل).

المصالح العمومية المحلية

« أساليب تسيير المصالح العمومية في بلديتنا مثال على امتياز لمعالجة النفايات المنزلية (النفايات: إعادة تدوير أو التخلص من النفايات) في بلدية في فرنسا.

التباسات ينبغي تجنبها:

✓ الخدمة العمومية مجانية دائما: الخدمة العمومية ليست مجانية في جميع الحالات. تعتمد مجانية الخدمة العمومية على طبيعة هذه الخدمة العمومية المعنية وعوامل أخرى مثل طريقة التسيير.

✓ يتم تقديم الخدمة العمومية دائما من قبل هيئة عمومية: يمكن تقديم خدمات عمومية من قبل مؤسسات خاصة أو جمعيات.

✓ يتم استخدام خدمة عمومية محلية من قبل سلطة محلية واحدة: يمكن تقاسم الخدمة العمومية من قبل بلديات مختلفة (بين البلديات).

✓ الخدمة العمومية احتكارية بالضرورة.

✓ تهدف جميع السياسات العمومية إلى تقديم الخدمات العمومية.

✓ الخدمة العمومية ليست بالضرورة خدمة تهدف إلى توفير خدمات مباشرة للمواطنين (مثل تحصيل الضرائب).

✓ يحصل المواطنون على الخدمات العمومية لأنهم يدفعون الضرائب.

3.3 أساليب تسيير المصالح العمومية على المستوى المحلي

- هناك حرية اختيار أسلوب تسيير لجميع المصالح العمومية بين:
- التسيير المباشر والتسيير في مؤسسة عمومية (مؤسسة عمومية تتمتع بالشخصية القانونية).
 - التسيير المفوض.

المثال 8 : حرية الاختيار في القانون البلدي⁸

المادة 151:

يمكن للبلدية أن تستغل مصالحها العمومية عن طريق الاستغلال المباشر

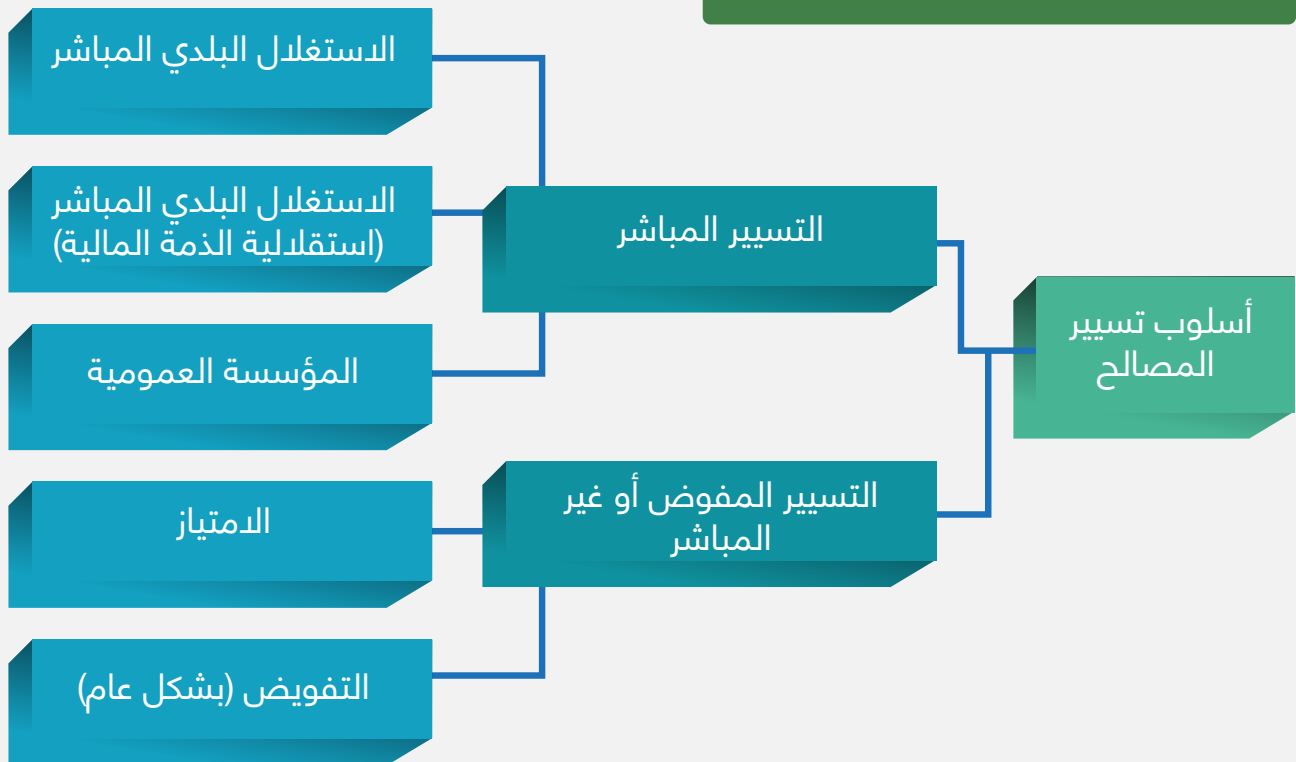
المادة 150:

يمكن للبلدية أن توافق على استفادة بعض المصالح العمومية، المستغلة عن طريق الاستغلال المباشر، من ميزانية مستقلة.

المادة 156:

يمكن للبلدية أن تفوض تسيير المصالح العمومية المنصوص عليها في المادة 149 عن طريق عقد برنامج أو صفقة طلبية.

أسلوب تسيير المرافق العمومية



٧/ تسيير المصالح العمومية من قبل الهيئات العمومية:

التسيير المباشر

الإدارة المباشرة تعني أن الجماعة المحلية نفسها تمارس الخدمة، بمواردها الخاصة.
- يمكن أن يمارس التسيير المباشر:

- (1) دون إنشاء كيان خاص ويندرج تحت الميزانية العمومية (التنظيم البلدي).
- (2) إما في شكل استغلال مباشر يتمتع باستقلالية الذمة المالية.
- (3) أو بواسطة كيان يتمتع بشخصية قانونية واستقلالية الذمة المالية (مؤسسة عمومية).

المثال 9 : الأساليب المختلفة للتسيير المباشر في قانون البلدية

المادة 151:

يمكن للبلدية أن تستغل مصالحها العمومية عن طريق الاستغلال المباشر.
تقيد إيرادات ونفقات الاستغلال المباشر في ميزانية البلدية.
ويتولى تنفيذها أمين خزينة البلدية طبقا لقواعد المحاسبة العمومية.

المادة 152:

يمكن للبلدية أن تقرر منح ميزانية مستقلة لبعض المصالح العمومية المستغلة مباشرة.

الفصل 3

المؤسسة العمومية البلدية

المادة 153:

يمكن للبلدية أن تنشئ مؤسسات عمومية بلدية تتمتع بالشخصية المعنوية والذمة المستقلة من أجل تسيير مصالحها.

المادة 154:

تكون المؤسسات العمومية البلدية ذات طابع إداري أو ذات طابع صناعي وتجاري ويجب على المؤسسة العمومية البلدية ذات الطابع الصناعي والتجاري أن توازن بين إيراداتها ونفقاتها.
تحدد قواعد تنظيم المؤسسات العمومية البلدية وسيرها عن طريق التنظيم.

٧ تسيير المصالح العمومية من قبل أشخاص خواص

التسيير المفوض أو غير المباشر (الخاص أو العمومي)

- التوكيل إلى مقدم خدمات خارجي، مع صيغ قانونية مختلفة تعتمد بشكل خاص على طبيعة مقدم الخدمة وروابطه مع المجتمع (عمومي أو خاص، مستقل أو يتبع للأمر بالخدمة، وما إلى ذلك).
- يجوز تفويض مصلحة عمومية إلى هيئة خاصة (شركة تجارية أو جمعية أو مجمع له مصلحة اقتصادية) أو هيئة مختلطة (شركة اقتصادية مختلطة محلية، أو إلى مجمع له مصلحة عامة، أو إلى هيئة عمومية (مؤسسة عمومية، استغلال مباشر بلدي أو بين البلديات لحساب جماعات أخرى غير الجماعات المرفقة)
- هذا الأسلوب من التسيير يسمح للجماعة أن تعهد إلى مؤسسة تنفيذ الخدمة مع استمرار سلطتها عليها.
- تفويض المصلحة العمومية: عقد (اتفاق) يحدد المهمة التي يتحملها مقدم الخدمة ونظير ذلك من قبل الجماعة؛

التفويض بصفة عامة:

- ٧ تفويض المصلحة العمومية هي وكالة يعهد عبرها شخص عمومي (المفوض) تسيير مصلحة عمومية يكون مسؤولاً عنها، إلى مفوض آخر عمومي أو خاص، وتكون أتعابه مرتبطة ارتباطاً وثيقاً بنتائج الاستغلال.
- ٧ قد يكون المفوض مسؤولاً عن بناء المنشآت أو الحصول على السلع اللازمة للخدمة.
- ٧ قانون البلدية يرخص التفويض بعقد أو برنامج أو صفقة طلبية.
- ٧ هو إجراء إداري للجماعات الخاضعة للقانون العمومي.

الامتياز (لفترة محددة)

- ٧ طوال فترة الامتياز، يقوم صاحب الامتياز باستغلال المصلحة «على مسؤوليته الخاصة»، على أن يتحمل على نفقته الخاصة: تسيير ودفع أتعاب الموظفين، وصيانة وتجديد الهياكل الأساسية والمعدات ...
- ٧ وفي المقابل، يتقاضى أتعابه من خلال تحصيل مباشر لرسوم المستخدمين، والإتاوات التي يجب أن تغطي الفائدة واستهلاك رأس المال الملتزم به، فضلاً عن توليد صافي ربح لصاحب الامتياز.
- ٧ الامتياز هو في الغالب امتياز أشغال وامتياز مصلحة عمومية في نفس الوقت: صاحب الامتياز مسؤول عن بناء المنشأة واستغلال الخدمة المتصلة بالمنشأة.
- ٧ ولذلك فالامتياز وسيلة للجماعات المحلية لجعل المفوض يمول المعدات والخدمة، والذي يتلقى أتعابه من المستخدمين.
- ٧ وفقاً لقانون البلدية، يتبع الامتياز دفتر شروط قياسي يحدد عن طريق التنظيم

المثال 10 : التسيير غير المباشر في قانون البلدية

الفصل 4: الامتياز وتفويض المصالح العمومية (المواد 155-156)
الفصل 4 : الامتياز وتفويض المصالح العمومية

المادة 155:

يمكن للمصالح العمومية البلدية المذكورة في المادة 149 أعلاه، أن تكون محل امتياز طبقاً للتنظيم الساري المفعول.

المادة 156:

يمكن البلدية أن تفوض تسيير المصالح العمومية المنصوص عليها في المادة 149 أعلاه عن طريق عقد برنامج أو صفقة طلبية طبقاً للأحكام التشريعية والتنظيمية المعمول بها.

الاتصال العمومي واتصال الأزمة

مقدمة

1 . الاتصال العمومي

- ✓ التعاريف
- ✓ قواعد ومبادئ الاتصال
- ✓ عوائق الاتصال
- ✓ مسار الاتصال وفقدان البيانات
- ✓ كيف تنجح في اتصالك؟
- ✓ أثر العرض في الاتصال
- ✓ الاستماع النشط

2 . اتصال الأزمة

- ✓ التعريف
- ✓ مراحل اتصال الأزمة
- ✓ تحديات اتصال الأزمة
- ✓ بيئة الاتصال في أوقات الأزمات
- ✓ التدابير التي يجب اتخاذها في أوقات الأزمات

3 . الممثلون السياسيون ووسائل الإعلام والشبكات الاجتماعية

- ✓ كيف نتحدث مع وسائل الإعلام؟
- ✓ الشبكات الاجتماعية
- ✓ الشبكات الاجتماعية ووسائل الإعلام
- ✓ استخدام وسائل التواصل الاجتماعي من قبل وسائل الإعلام الإسبانية

المقدمة

الاتصال هو ممارسة حساسة في حياة وعمل المرأة المنتخبة. إن معرفة أساسيات الاتصال وإتقان تقنياته وأدواته يمكن أن يكون ورقة رابحة لتعزيز أفكار سياسية، مشروع للمجتمع، أو ببساطة من أجل مخاطبة المواطنين بشكل مؤثر وفعال حول الموضوعات التي تؤثر عليهم يوميا.

وفي الجزائر، أدى فتح الساحة الإعلامية بعد إصلاح عام 1990 إلى ظهور العديد من العناوين للصحافة اليومية والأسبوعية والشهرية التي سمحت لجميع تيارات المجتمع بالتعبير عن أنفسهم وللمواطنين بالاطلاع على المعلومة. في الآونة الأخيرة، أدى ظهور القنوات التلفزيونية الخاصة وازدهار الإنترنت والشبكات الاجتماعية إلى حدوث تغيير جذري في المشهد الإعلام الجزائري. فالمواطنون لديهم الآن العديد من القنوات التي تسمح لهم أن يكونوا على علم في الوقت الحقيقي بكل ما يحدث في بلديتهم، في جميع أنحاء البلاد وحول العالم. ويمكن أن تشكل جميع وسائل الاتصال هذه فرصة أو تهديدا للمرأة المنتخبة. في هذا المقياس سنحاول مساعدة سوف المنتخبة على الحصول على المفاهيم القاعدية للاتصال العمومي واتصال الأزمة من أجل تحسين استثمار وسائل الإعلام وجعلها أداة فعالة لتحقيق الحكامة المحلية.

1 . الاتصال العمومي

٧ تعريفات:

يمكن تعريف الاتصال بعدة طرق:

الاتصال هو فن الحديث والتحدث. عندما نتواصل، يجب علينا أن نلفت الانتباه وأن نعطي الرغبة لأولئك الذين أمامنا بأن يستمعوا إلينا. هو عملية بين الأشخاص حيث يتعين أن تركز على الآخر وتطلب من الآخر أن يركز عليك.

ويستند الاتصال إلى تبادل الأفكار بين الأشخاص الذين قد تكون لديهم حساسيات مختلفة، من أجل فهم بعضهم البعض أو لتحقيق شيء مشترك. بل هو أيضا القدرة على الخروج من « الذات » بهدف إنتاج لقاء مع الآخر.

الاتصال هو نشاط ضروري ورئيسي في حياة الإنسان. بفضلها، يمكننا إيصال أفكارنا، خواطرنا، مشاعرنا، رغباتنا واحتياجاتنا. أنه يسمح لنا بالتواصل مع الآخرين ومع البيئة.

في بعض الحالات، قد يعبر الناس عن أنفسهم بإشارات لفظية أو غير لفظية، بقصد التأثير على سلوك الآخرين.

٧ قواعد ومبادئ الاتصال

الإنسان هو كائن اجتماعي يحتاج إلى الاتصال طوال الوقت وفي جميع الظروف. ومع ذلك، ينطوي الاتصال أيضا على مخاطر، كأن لا يتم فهمك اطلاقا أو يتم فهمك خطأ. في عملية الاتصال، من الضروري أن تكون حذرا بخصوص محتوى الرسالة وطريقة ارسال هذا المحتوى.

الاتصال من أجل بناء جسور

- ثقافية
- عاطفية
- أخلاقية

الاتصال يعني أيضا التواصل مع الآخر

المستقبل

المتلقي الذي يستلم ويفسر
المعلومة المتلفات

صاحب الرسالة

المرسل الأصلي للمعلومة

٧ عوائق الاتصال

يمكن أن تتأثر عملية الاتصال بالحواجز والمعوقات التي تمنع نقل الرسالة وفهمها. ومن بين أكثر الحواجز شيوعا أمام الاتصال ما يلي:

المقياس III : الاتصال العمومي واتصال الأزمة

- الحواجز المادية: يمكن لكل من المكان، المسافة، وقواطع العملية الاتصالية أن تمنع أو تخفف من انتقال الموجات الصوتية التي تشكل الرسالة.
- الحواجز الصوتية: يمكن لكل من الضوضاء، الأصوات الصاخبة، والصراخ أن تؤثر على عملية الاتصال.
- الحواجز الدلالية: لا يكون للكلمات والعبارات المستخدمة بالضرورة نفس المعنى بالنسبة لكل شخص. وبالتالي فإن الفهم مشروط بالسياق والثقافة التي تستخدم فيها اللغة. قد يختلف هذا السياق من منطقة إلى أخرى، أو من بلد إلى آخر.
- الحواجز النفسية: المصفيات (أو الفلتر)، قراءة الفكر، التعميم، الإسقاط، التخصيص، القوالب النمطية، الإلهاء.

هام:

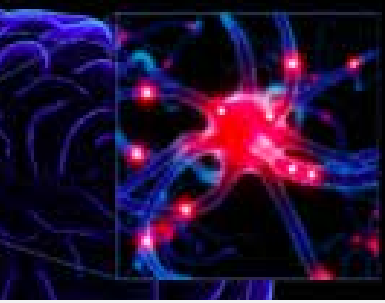
- ما أقوله وما أعنيه لا يمثل بالضرورة الشيء نفسه.
- في عملية الاتصال، يمكن أن تضيق البيانات بين ما أقول وما يفهمه الآخرون.
- يمكن أيضا أن تفقد المعلومات جزءا منها بين ما نفهمه وما يفسره المتلقي.
- ينبغي تجنب الشائعات

✓ مسار الاتصال وفقدان البيانات

- صاحب الرسالة لديه فكرة، رسالة (100%)
- يقوم المرسل بتشفير رسالته (80%)
- يرسل المرسل الرسالة باستخدام قناة سمعية أو مرئية (70%).
- يستقبل المتلقي الرسالة ويزيل الشيفرة عنها ويفسرهما (60%)
- يصدر المتلقي جوابا ويرسله إلى المرسل (50%). ردود الفعل

عندما نساfer، علينا أن نأخذ استراحة. وهذا هو الحال أيضا في عملية الاتصال التي يمكن أن تشبّه بـ «رحلة» حيث تكون:

- المكابح ضرورية للتوقف
- المشي إلى الخلف للعودة إلى الأساسيات
- الحاجة إلى إيجاد حلقة الربط



- ويجب أيضا أن يؤخذ في الاعتبار أن سعة الذاكرة للشخص هي أقل من 30%.
- هذا الاستعداد الفيزيولوجي يجبرنا، باعتبارنا صاحب الرسالة، على:
- تحديد الكلمات المناسبة
- اختيار النقاط الأساسية
- استخدام ردود الفعل لضمان الفهم الجيد والحفظ
- يجب أن تركز اهتمامك على الجمهور

هام: كن خيرا في تحديد خصائص الجمهور واحتياجاته.

✓ كيفية تنجح في اتصالك؟



- لتحقيق التواصل الناجح، استعملي: اسما -فعلا ومكملا للجملة.
- وهذه العناصر الثلاثة هي ضمان الاتصال المتسق. عند التواصل، عبري عن رسالتك في جملة واحدة، وفي الوقت نفسه الهمي تغييرا في الجمهور.
- أسوأ إثم هو أن ينفق المرء كل الوقت المتاح. انتهى دائما قبل الوقت المتفق عليه

- تعودى على المكان والتكنولوجيا. ينبغي الوصول في وقت مبكر قليلا لمعرفة الغرفة والوسائل التقنية، ومع من ستتواصلين.
- تذكري قاعدة: « ما قل وكان مهما » خير مما « كثر وكان قليل الأهمية »
- حددي للذين تحاورينهم الأفكار الرئيسية.
- استخدمي التأكيدات للتعبير عن أفكارك. مثال: بدلا من الحديث عن «المشاكل»، تحدثي عن «الأهداف» أو «التحديات».
- اجعلي رسائلك ملموسة والفتي انتباه جمهورك. استخدمي لغة الجسد.



٧ أثر العرض في الاتصال والتواصل:

- الوجه / لغة الجسد: 55%
- لهجة الصوت: 38%
- الكلمات: 7%



العناصر التي تميز اللغة غير اللفظية:

- تعبير الوجه، والعيون، والابتسامة، ووضعيات الجسم، والإيماءات، والقرب، والمظهر الشخصي.
- عناصر شبه لسانية وهي مستوى الصوت، اللهجة، سيولة وسرعة كلماتنا.

ثم:

- عبري عن نفسك بالعيون.
- استخدمي يديك بدقة عند التحدث.
- انتبهى إلى الأشياء التي تلمسينها! (القلم، الخ)
- هناك إيماءات تؤدي إلى نفاد الصبر.
- ابقى على اتصال بالعين، ولكن سيطري على نظرك.
- تحكمي في تعبير وجهك.
- ابتسمي، ولكن ليس كثيرا!
- تذكري أن تحركاتك تكشف عنك / تخونك.



٧ الاستماع النشط

- هو الجهد للاستماع إلى الرسالة بأكملها بحيث نظهر للمرسل ما فهمناه من خلال الإعادة. يتعلق الأمر بإعادة صياغة ما يخبرنا المرسل به.
- صفات الاستماع النشط:
- التواصل في مقابل تقديم المعلومة.
- إعادة الصياغة تسمح بالتغلب على عقبات العملية الاتصالية.
- الموقف النشط من كلا الأطراف المعنية.

كيفية تحسين الاستماع النشط:

- بيئة ممتعة.
- موقف إيجابي. لا نحكم على ما نسمعه.
- لا نستعجل.
- التركيز.
- لا تخمينات ولا استباق الاستنتاجات.
- القيام بتلخيصات من وقت لآخر.
- الاستفهام
- تدوين ملاحظات
- « المستمع الجيد (الذي يتقن الاستماع) وحده هو المحاور الجيد »

2 . اتصال الأزمة

يمكن للمرأة المنتخبة، أثناء ممارسة عهدها، أن تواجه حالات أزمة تقود إلى حدوث مشاكل أو حوادث خطيرة. في مواجهة انتشار قنوات الاتصال وتأثير وسائل الإعلام، يجب على المنتخبة أن تكون على استعداد للتواصل في أوقات الأزمة وذلك بهدف التخفيف من الآثار السلبية وصيانة نفسها من التجاوزات التي لا يمكن السيطرة عليها. ويجب على المرأة المنتخبة أيضا أن تضع أدوات للرصد التي يمكن أن تساعد على توقع حدوث أزمة.

٧ التعريف

ما معنى الاتصال في أوقات الأزمة؟



هي عملية تفاعلية لتبادل المعلومات بشأن حالة الأزمة بين المسيرين وجميع أصحاب المصلحة، من أجل تحسين اتخاذ القرارات الجماعية والفردية للتخفيف من الآثار المترتبة على السكان (تقديم معلومات للطمأنة، منع التجاوزات، انقاذ أرواح، الحد من الأضرار، الخ).

٧ مراحل اتصال الأزمة

في أوقات الأزمات، يجب أن تكون لدى المرأة المنتخبة كل المعلومات التي تمكنها من التقييم، وتحليل الأسباب، وإدارة النتائج وإنشاء استراتيجيات اتصال الأزمة الخاصة بها.

٧ تحديات اتصال الأزمة:

- عندما تحدث أزمة، تكون المعرفة الجيدة للهدف وقيمها واختيار الرسائل أمورا مهمة من أجل اتصالات فعالة أثناء أزمة. وفي هذه الحالة، ينبغي أن تتوقع المنتخبة أو المسؤول مواجهة التحديات التالية:
- كيفية الوصول إلى الجمهور المستهدف: حتى نعمل على جعل الأزمة والمخاطر المرتبطة بها مفهومة، من الضروري استعمال رسائل مع لغة واضحة، وشفافة ويمكن الوصول إليها من طرف جميع شرائح السكان مهما كان مستوى تعليمهم.
- كيفية احترام قيم الجمهور المرتبط بالأزمة: يكون ذلك عن طريق تبني مبادئ الشفافية والتواجد الدائم (أن يكون الشخص متاحا في كل حين)، عبر تقديم معلومات مستمرة بخصوص الأزمة على طول فترة حدوثها.
- كيفية توقع استجابة الجمهور للاتصال الأزمة: عبر تنصيب خلية رصد تجمع كل المعلومات حول الحالة الذهنية للسكان وقياس أثر الاتصال والتواصل على سلوكهم.
- اتصال الأزمة هو مجال أكاديمي معقد ومتعدد التخصصات: فهو يتطلب تعبئة وتدخّل العديد من الجهات الفاعلة لشرح الوضع وطمأنة السكان. في هذه الحالات، يمكن أن تتم الاستفادة من الفائزين بالاتصال والتواصل بحيث يضعون تحت تصرف المنتخبين والمسؤولين جميع الأدوات اللازمة والوسائط الضرورية (وسائل الإعلام، والشبكات الاجتماعية، والإنترنت، والمؤتمرات والبيانات الصحفية، وما إلى ذلك) مع الحرص على التأكد من الإعداد الجيد للعناصر اللغوية (الرسائل والكلمات الرئيسية) المناسبة لإدارة الأزمة.

٧ بيئة الاتصال في أوقات الأزمات

عندما تحدث أزمة، يمكن أن تهتز البيئة تماما وتعطل عمل المؤسسات. من أجل إدارة الأزمة بشكل صحيح، يجب على المنتخبة أن تعرف ما هو مناخ وبيئة الأزمة التي هي فيها.

1 - الشكوك

بما أن الأزمات غالبا ما تكون حالات لا يمكن التنبؤ بها، لا سيما في اللحظات الأولى، يجب أن يكون لدى المنتخبة كل عناصر المعلومات حتى تتمكن من الاستجابة للانشغالات، واختيار عناصر اللغة وإقامة الاتصالات. واعتمادا على تطور الأزمة وردود الفعل من السكان التي تم تجميعها بواسطة خلية الرصد، يجب تعديل المعلومات المقدمة إلى المواطنين لكي تكون ملائمة للوضع الجديد. وفي جميع الحالات، تعتبر شفافية المعلومات عنصرا أساسيا في نجاح اتصالات الأزمة، خاصة وأن المواطنين اليوم لديهم كل الوسائل للتحقق في الميدان من صدق المعلومات المقدمة.

وإذا لم تتم إدارة الأزمة والاتصال خلالها على الوجه الصحيح، فإنها يمكن أن تؤدي إلى تفاقم جو عدم اليقين مع كل ما يمكن أن يسببه ذلك من عواقب، وأهمها:

- تداول الشائعات الناتج عن ضعف تنقل المعلومات: الشائعات هي العدو رقم واحد للاتصالات الأزمة. إن تزويد السكان وتقديم المعلومات لهم، والاستخدام الجيد لوسائل الإعلام وقنوات البث المتواصل، يمكن أن يحد من آثار الشائعات على السكان.
 - ثقة المواطن هي مكسب ثمين له قيمة كبيرة يجب الحفاظ عليها مهما كان الثمن: إعطاء معلومات كاذبة، وترك المواطنين بمفردهم يمكن أن يؤدي بشكل خطير إلى فقدان الثقة التي ستكون صعبة التدارك جدا في وقت لاحق.
- هام: من الضروري إعطاء الأولوية أثناء وضع إستراتيجية اتصال الأزمة إلى «إدارة عدم اليقين».

2. القلق

في بيئة الأزمة وعدم اليقين، يزيد القلق، وخاصة في غياب المعلومات. ولذلك من الضروري إقامة اتصالات أزمة فور حدوثها من أجل تفادي آثار الأزمة التي يمكن أن تتخذ أبعادا لا يمكن التنبؤ بها. وفي غياب المعلومات والاتصالات المطمئنة من طرف المسؤولين، يمكن أن يؤدي رد الفعل عن القلق إلى استجابة غير متناسبة (مثل التوقف عن العمل، والسفر، والتمييز ضد فئات معينة، وتجنب بعض الأطعمة الأساسية، وما إلى ذلك). ولذلك فإن اتصالات الأزمة تسمح بتجنب «الإصابة بالذعر» بين السكان الذي يمكن أن تكون له عواقب وخيمة. فبالإضافة إلى طمأنة المواطنين، يمكن لاستراتيجية الاتصال الجيدة أن تعبئ السكان وأن تخلق تآزرا مع المسؤولين والسلطات المحلية لمواجهة الأزمة وعواقبها.

تنبيه: عندما تكون السلطات غير مستعدة تماما أو كان استعدادها سيئا وناقصا لتسيير الأزمة، فإنها قد تعاني أيضا من «الخوف من الخوف» وترفض التواصل خوفا من تفاقم اضطراب اجتماعي غير متناسب.

3. تدفق المعلومات

كثيرا ما يجعل عدم اليقين والقلق الأزمات أحداثا تغطي بشكل واسع من جانب وسائل الإعلام. عندما تتبع الأزمات وتتغذى بالجدل، كما هو الحال في كثير من الأحيان، فإنها يمكن أن تأخذ «بعدا سياسيا». ومن العوامل التي تسبب تفاقم الأزمة، نذكر عجز السلطات العمومية عن نشر وتوفير المعلومات لوسائل الإعلام. في معظم الحالات، لا تكون القرارات التي اتخذت في اللحظات الأولى من الأزمة متبوعة عادة بالمعلومات الكافية، مما يسبب سوء الفهم والارتباك والغضب بين المواطنين. وبالتالي فإن وسائل الإعلام تجد فرصة لزيادة جمهورها وتأخذ على عاتقها نقل غضب الشارع، مع كل مخاطر التضليل في المعلومات التي ينطوي عليها ذلك. هام: تسمح استراتيجية الاتصال الجيدة، منصبة منذ اللحظات الأولى للأزمة بالسيطرة على «عواصف التضليل» مما لا يترك مجالا كبيرا للشائعات.

4. أثر الأزمة

كثيرا ما يشبه تأثير الأزمة بعاصفة تليها اضرار في مساحة / منطقة متضررة من الأزمة واضرار جانبية على مساحة أوسع (أثر اقتصادي سلبي، اضطرابات اجتماعية وانتفاضات سياسية، الخ). مثال: قتل انفلونزا الطيور 800 شخص في جميع أنحاء العالم في عام 2003، ولكن الخسائر الاقتصادية قدرت بنحو 30 مليار دولار.

هام: إن استراتيجية الاتصال الجيدة هي المفتاح لتجنب أو الحد من التداعيات غير المباشرة وانتشار الأزمة.



المقياس III : الاتصال العمومي واتصال الأزمة



٧ التدابير التي يجب اتخاذها في أوقات الأزمات أو كيفية التحكم في حالة الطوارئ مع استراتيجية اتصال مناسبة.

1. كسب الثقة

عندما تحدث أزمة، يجب أن توجه العملية الاتصالية لبناء الثقة بين المسؤولين والمواطنين والحفاظ عليها واستعادتها.

ما يتوقعه المواطنون من السلطات في أوقات الأزمات:

- **الاستجابة:** استجابة فورية لحماية الأشخاص المتضررين (لأسباب واضحة جدا، تتعلق بالصحة أو البقاء على قيد الحياة) وتحديد نطاق الأزمة.
- **الشفافية:** إبلاغ المواطنين عن حجم الأزمة ونطاقها والتدابير المتخذة لمجابهتها. (الصدق).
- **التعبئة:** امتلاك الموارد البشرية والمادية لإدارة حالة الطوارئ وتخفيف تأثيرها (المهارات).

هام: إذا لم تكن بعض هذه العناصر **غير مجتمعة**، فالثقة في خطر، وهذا يمكن أن يغير بشكل **خطير العلاقات المستقبلية بين المسؤولين والمواطنين**. لأنه إذا فقدت الثقة، فإن مصدر المعلومات يفقد كل المصداقية ولن يصدق المواطنون بعد ذلك محتوى رسالة السلطات.

الثقة هي «**العملة**» أو «**رأس المال**» الذي يتم تجميعه وتخزينه في أوقات الأزمات. هو هذا «المال» الذي ننفقه خلال الأزمة. ومن الناحية المثالية، فهذا المال ينبغي أن يتم **تجميعه من طرف السلطات قبل حالات الطوارئ**.

2. الإعلان المبكر عن حالة الأزمة

الإعلان عن أزمة أو حالة طارئة في اللحظات الأولى وإطلاع المواطنين على طبيعتها، وموقعها بالضبط، والأضرار التي سببتها أو التي يمكن أن تنشئ عنها هو موقف من شأنه أن يخلق مناخا من الثقة بين المواطنين والمسؤولين. وهو دليل على تعبئة المسؤولين لمواجهة الأزمة.

وهذا السلوك المطمئن سيثير تعبئة المواطن جنبا إلى جنب مع السلطات للحد من آثار الأزمة وتشجيع صعود المعلومات من المواطن إلى السلطات. أما بالنسبة للمسؤولين، فإن هذا الموقف سيعزز من قيادتهم ومصداقيتهم مع حمايتهم من «العواصف التضليلية» التي غالبا ما تكون نتيجة لغياب المعلومات المقدمة للمواطن.

كيفية القيام بإعلان أزمة أو إعلان الطوارئ:

من أجل التواصل الناجح في أوقات الأزمات، من الضروري تطبيق بعض المبادئ الأساسية:

- **تقديم المعلومات بسرعة:** هذا هو رد الفعل الأول الذي ينبغي تبنيه. وكلما كانت الحقيقة عن حالة الأزمة مخفية، زاد الوضع إقلاقا للمواطنين. تذكرني أن الشفافية والمعلومات تعزز ثقة المواطنين نحو المسؤولين وتساعد في الحماية من ويلات التضليل والشائعات.
- **الطمأنة بشكل صحيح:** لا تطمئني بشكل فيه افراط إذا لم يكن ذلك مبررا أو ضروريا لأن ذلك قد يخلق الشكوك. إن إبقاء السكان على علم بتطور الوضع وبداية العودة للوضع الطبيعي هو موقف مُطمئن.

• **تقييم جودة المعلومات:** اشرحي بوضوح أن المعلومات المقدمة في وقت مبكر من المرجح أن تتغير، تبعاً لتطور الوضع أو وقوع أحداث جديدة.

3. الشفافية

الشفافية هي أحد مفاتيح الاتصال والتواصل الناجح، وخاصة في أوقات الأزمات. الشفافية تساعد على بناء الثقة بين المسؤولين والمواطنين. إن إخفاء المعلومات، والتلاعب بالحقائق لمنع معرفة الحقيقة، والاتصال في وقت متأخر أو بشكل غير صحيح، كلها تساهم في تقويض الثقة مع المواطنين. في أوقات الأزمات، لا بد من أن يكون هناك انفتاح وشفافية تامة، وأن نمكّن السكان والمواطنين من الحصول على معلومات عن تطور الأزمة. في بعض الحالات، إذا وجب على المسؤولين عدم نشر تفاصيل معينة (بغية عدم إزعاج التحقيق على سبيل المثال)، فيجب عليهم بعد ذلك شرح أسباب هذا الصمت. عندما تفقد الثقة، فإن أية مبادرة أو معلومات صادرة عن المسؤولين تفقد مصداقيتها لدى المواطن حتى وإن كانت مفيدة له.

4. المراقبة والمشاهدة المستمرين

إن الاتصال في اتجاه واحد محكوم عليها بالفشل. يجب على المسؤولين والمنتخبين تطوير الاستماع إلى المواطنين دون أية أحكام مسبقة حول الفئة الاجتماعية، وانتمائهم السياسي، ودينهم، وما إلى ذلك. الاستماع إلى المواطنين يتيح للمرأة المنتخبة أن تكون له فكرة واضحة عن واقع حياتهم واقتراح حلول ومشاريع قادرة على حل بعض مشاغلهم. ويسمح الاستماع أيضاً بتقييم تأثير الاتصال، تحديد مواضع الارتباك وعدم الفهم وتعديل الرسالة من أجل رفع المواضع المذكورة آنفاً. ويجب على المرأة المنتخبة أن تتبنى إستراتيجية اتصالية يقطعة من خلال أدوات المراقبة الإعلامية التي تتطرق عادة إلى انشغالات المواطنين. يمكن تحقيق اليقظة من خلال قراءة المقالات الصحفية ورصد الشبكات الاجتماعية (وخاصة الصفحات التي لها عدد أكثر من المشجعين) لدراسة الطريقة التي تتم بها معالجة الاتصالات ورسائلها وإجراء تعديلات إذا لزم الأمر.

5. إعداد خطة اتصال:

يجب أن يكون لدى المسؤولين والمنتخبين خطة اتصال أو أن يكونوا محاطين بأخصائيين في هذا المجال. وعلى «متواصلين» و «صانعي القرار» إعداد خطط الاتصال معاً طالما مازالت الأزمة مجرد إمكانية نظرية. ويجب أن تتضمن خطة الاتصال جميع الإجراءات والتدابير الواجب اتخاذها في اللحظات الأولى من الأزمة. كما يجب تكوين المدراء المسؤولين والمنتخبين بالإضافة إلى شركائهم بخصوص إدارة هذه الحالات قبل وقوعها، حتى لا يضيعوا الوقت ولا تغمرهم الأحداث.

باختصار

- يُدمج اختصار كلمة Total (بالإنجليزية) العناصر 5 للاتصال الناجح والفعال في أوقات الأزمات:
- (Trust): الثقة
 - (Operational Planning): التخطيط التشغيلي
 - (Transparency): الشفافية
 - (Announce early): الإعلان المبكر
 - (Listening): الاستماع

3. الممثلون السياسيون ووسائل الإعلام والشبكات الاجتماعية

يتغذى السياسيون والصحفيون على بعضهم البعض، ولكن الروابط يمكن أن تكون خطيرة في بعض الأحيان. يجب على السياسيين التعامل مع وسائل الإعلام بحذر. ولكن يجب ألا ينسوا أبداً أن هذه الوسائل الإعلامية ضرورية للغاية للوصول للمواطنة. وإذا كان لوسائل الإعلام دور حيوي في الديمقراطية، فإن ذلك يكون من أجل الدفاع عن الارتباط غير القابل للاختزال بين المواطنة والمعلومات النوعية والمجانية، ولكن أيضاً لأن الميثاق الاجتماعي هو في جوهره اتفاق مع الكلمة. ذلك أن الكلمة ووسائل الإعلام شيء واحد.

المقياس III : الاتصال العمومي واتصال الأزمة

تقدم وسائل الإعلام المعلومات، ولكنها مربوطة على نحو متزايد بالحاجة إلى صرف انتباه المتلقي. وسائل الإعلام هي مؤسسات، وتبحث مثل كل المؤسسات عن أفضل النتائج التجارية الممكنة. تعتمد النتائج على إشهار العلامات التجارية التي ستعلن عن نفسها في المحتويات التي لها جمهور عريض. وهذا يعني أن نجاح المرء في الحصول على اهتمام وسائل الإعلام، مرهون بمنحهم رسالة يمكن أن تجذب اهتمام الشعب.

تصبح الرسالة جذابة / آسرة بفضل المحتوى، بطبيعة الحال، ولكن أيضا بفضل الشكل الذي نعطيه لها. لهذا السبب إذا أراد سياسي أن يستمع إليه أولا من طرف وسائل الإعلام، ومن خلالها، من قبل المواطنين، يجب عليه أن يعبر عن نفسه بطريقة مباشرة وحماسية، مع جمل قصيرة وقوية.

للأسف، فإن وسائل الإعلام تولي اهتماما للصراع. كل سياسي يمكن أن يختار بين مواجهة المعارضين السياسيين لكسب اهتمام وسائل الإعلام والمستقبلين، أو البحث عن طرق أخرى، مثل كسب التعاطف والتقدير من الناس من خلال رسائل وثيقة وحقيقية.

ويجب توخي الحذر لأن أصحاب العدوان والرسائل المدمرة يمكن أن ينجحوا بأن يكون لهم تأثير يجلب الانتباه على المدى القصير. غير أن المواطنين سيديرون لهم الظهر على المدى الطويل.

٧ كيفية التعامل مع وسائل الإعلام؟

هذا هو دور الوكالة المتخصصة أو قسم الاتصالات. إذا لم تكن لديك واحدة، عليك أن تفعل ذلك بنفسك.

كيف سيتم التعامل معها؟ إما مع بيان صحفي، مؤتمر صحفي أو في الآونة الأخيرة من خلال الشبكات الاجتماعية.

البيان الصحفي

- هي معلومة مكتوبة، تعدها المنتخبة أو الحزب السياسي.
 - ويمثل البيان الصحفي قاعة لوسائل الإعلام ليكتبوا هم أنفسهم معلومة (جديدة).
 - لدى المنتخبة الفرصة لصياغة بيان صحفي من تلقاء نفسها، وتحديد محتواه.
 - لكن البيان الصحفي يجب أن يحتوي على حد أدنى من البيانات حتى يتمكن الصحفيون من توسيع المعلومات:
 - يجب أن ينقل البيان الصحفي رسالة يمكن أن تصبح معلومة، أي **مع عناصر جذابة لوسائل الإعلام**.
- مثال:** مبادرة مثيرة للاهتمام للمواطنين، أو رأي حول مسألة تتعلق بالشأن العام، أو تدبير له أهمية على المستوى الداخلي للحزب.

المؤتمر الصحفي: طريقة أخرى للحصول على اهتمام وسائل الإعلام

يتعلق الأمر بدعوة وسائل الإعلام إلى مكان ووقت معينين. والهدف من ذلك هو نقل الرسالة التي نريد نقلها للمواطنين. وكلما كانت الرسالة مهمة والحالة درجة، كلما كانت وسائل الإعلام مهتمة بها وتضمن تغطية واسعة لها.

٧ الشبكات الاجتماعية

قد أثار ارتفاع استخدام الشبكات الاجتماعية في جميع أنحاء العالم اهتمام وسائل الإعلام التقليدية في هذه الظاهرة. وقد أنشأت وسائل الإعلام الرئيسية تبعا لذلك صفحة الويب الخاصة بها في الشبكات الأكثر زيارة، وشملت إمكانية مشاركة المستخدمين للمحتوى الخاص بها من خلال الشبكات الاجتماعية الخاصة بهم. ويقدم هذا الوضع الجديد تحليلا للأثر الذي يمكن أن يجلبه تطبيق الشبكات الاجتماعية لوسائل الإعلام.

الشبكة الاجتماعية

إن العلامات والأرقام تشهد على نجاح الشبكات الاجتماعية في جميع أنحاء العالم. في عام 2005، أعلن تقرير أبحاث فورستر (Forrester Research) أن مستخدمي الإنترنت يزدادون تعودا على زيارة مدونة أو شبكة اجتماعية. الشبكات الاجتماعية، وفقا لأوريهويلا (Orihuela)، هي «خدمات على شبكة الإنترنت تسمح للمستخدمين بالتفاعل وتبادل المعلومات وتنسيق العمل، والبقاء عموما على اتصال في أشكال تشاركية».

يتفق أوريهويلا وسالافيريا (Orihuela et Salaverría) على أن الشبكات الاجتماعية هي امتداد للعلاقات الشخصية في الحياة الحقيقية، حيث يتم تشكيل المجتمعات الصغيرة مثل الأسرة أو المدرسة أو الزملاء. إن الويب 0.2 وتحسين الحواسيب الشخصية، مع أداء أعلى، يسمح الآن للمستخدمين بتعديل المحتوى السمعي البصري بسهولة أكبر. ونتيجة لذلك، تطور الموقع التقليدي إلى أشكال أخرى نتجت عن تطوير التكنولوجيا وإمكانية وصول المجتمع إلى نظم المعلومات هذه. وفقا لدياز أرياس (Diaz Arias) فإن هذه الظاهرة تتوافق مع «عصر المشاركة»، الذي بني في «البيئة التكنولوجية الجديدة». بعلاقتها مع الصحافة، فإن هذه الظاهرة تعزز مفهوم الصحافة 0.3 الذي، وفقا لفاليرا (Valera)، هو «التنشئة الاجتماعية للمعلومات من قبل المواطنين من خلال الأشكال التشاركية لوسائل الإعلام الرقمية». بدأت الخطوة الأولى من هذه المرحلة من التفاعل قبل عشر سنوات مع ولادة «Messenger». وعلى الرغم من البدء الحذر في الاستخدام، شهدت الشبكات الاجتماعية تحولات كبيرة. وهناك مثال حديث يظهر تغييرا في استخدام الشبكات الاجتماعية في السنوات الأخيرة. هذا هو الحال في موقع مشاركة الصور فليكر (Flickr). في عام 2004، كان المستخدمون الأوائل يقتصرون على نشر الصور فقط. في وقت لاحق، شكل المستخدمون شبكة اجتماعية، «باستخدام الصور كوسيلة للتعبير عن الخبرات والآراء والأذواق» وفقا لأورتيجا وأغيلو (Ortega et Aguillo).

✓ الشبكات الاجتماعية ووسائل الإعلام

طبيعة الشبكات الاجتماعية: الخصائص والتصميم
يمكن تفسير انتصار الشبكات الاجتماعية من خلال كونها أداة تجمع بين جميع عناصر الإنترنت، مع إبراز تفرد كل نظام اتصالات.

← **الوسائط المتعددة:** تتيح الشبكات الاجتماعية للمستخدمين تنزيل محتوى الوسائط المتعددة على الشبكة، مثل المسموعات أو مقاطع الفيديو أو الصور أو الأصوات. إن الوسائط المتعددة، التي كانت في السابق أصعب عنصر من حيث التكنولوجيا الخاصة بها، هي الآن مبسطة. تم إنشاء تطبيقات بسيطة، مع استهلاك أقل لعرض النطاق الترددي، ويمكن الوصول إليها في نفس الصفحة، دون الحاجة إلى فتح نوافذ خارجية أخرى.

← **التفاعل:** الشبكات الاجتماعية تسمح بقدر أكبر من التفاعل في الشبكة. التواصل في هذه الحالة متعدد وليس ثنائيا، لأنه يمكن، في الوقت نفسه، لكل الأشخاص المتصلين بالشبكة الكتابة أو التعليق على المحتوى الذي تم تنزيله من قبل مستخدم معين.

بالنسبة للأجيال الجديدة، هذا الخيار هي الفرصة التي تناسب تفضيلاتهم بخصوص التفاعل. مع هذا الحل الجديد، لا تتفاعل هذه الأجيال مباشرة مع وسائل الإعلام ولكنها تستخدم الأخبار من وسائل الإعلام للتفاعل مع أصدقائهم أو المشجعين على شبكة اجتماعية.

على عكس المعلومات في وسيلة إعلامية ما، حيث يخضع التعليق إلى تصفية المحرر، قبل نشره النهائي، التعليقات على الشبكات الاجتماعية هي أكثر حرية وغير مقيدة.

في بعض الأحيان، تستخدم وسائل الإعلام تطبيقات محددة لوسائل الاعلام الاجتماعية لتغطية الحدث المباشر، للاستفادة من «إمكانيات الفورية»، وهي «القدرة على توفير المعلومات في الوقت الذي تحدث فيه».

← **التحديثات:** التحديث لا يعتمد على الشبكة الاجتماعية نفسها، ولكن على المستخدم الذي يحدد درجة تجديد المحتويات.

وبصرف النظر عن طبيعة الشبكة الاجتماعية، هناك سبب آخر لقبولها على نطاق واسع وهو تصميمها وشكلها، والذي يسمح بالتصفح والنشر بسرعة وسهولة للغاية على شبكة الإنترنت. أهم سمات الشبكات الاجتماعية هي:

- خلفية ساطعة تعزز التباين مع الطباعة وتحسن القراءة.
- تحسين خدمات الوسائط المتعددة مع تطبيقات بسيطة الاستخدام والعرض السريع.
- التفاعل المباشر (بدون وسطاء) مع مستخدم واحد أو أكثر.
- رسائل قصيرة، مع عدد محدود من الأحرف.
- استخدام التصفح المبوب على نفس الصفحة، دون الحاجة إلى فتح نوافذ جديدة.
- الاستخدام الصحيح لتباين اللون مع النغمات القاعدية التي تفصل المحتويات.

الشبكات الاجتماعية، وسيلة نشر جديدة لوسائل الإعلام

يعتمد استخدام الشبكات الاجتماعية في نشر الأخبار على عاملين. من ناحية، «الجمهور»، بحثا عن مساحات

المقياس III : الاتصال العمومي واتصال الأزمة

أو محتويات ذات الصلة مع شبكة العائلة والأصدقاء. ومن ناحية أخرى، «وسائل الإعلام نفسها»، التي تقيم المنصات الأكثر شعبية لبث المحتويات الخاصة بها.

وقد اعتبرت وسائل الإعلام على نطاق واسع الشبكات الاجتماعية كوسيلة للنشر والتوزيع، من أجل الاستجابة لطلب المستهلكين. يتميز الجمهور المستهدف اليوم «بالتجزؤ والتخصص».

الشبكات الاجتماعية ليست هي نفسها وسائل الإعلام، ولكنها قناة بث جديدة تربط محتوياتها بناء على ما يبحث عنه الجمهور. يحدد كل مستخدم الآن ملف التعريف الخاص به ويشارك في تبادل تفاعلي لخلق التغطية داخل شبكته. هذا الخيار يتماشى مع مفهوم وسائل الإعلام الذاتية أو الصحيفة الشخصية، بمعنى أنها يمكن أن تعرض المحتويات التي تم اختيارها. ومع ذلك، فإن الاختلافات لافتة للنظر:

← على الشبكة الاجتماعية تظهر فقط المعلومات التي يختار المستخدمون نشرها. ليست وسيلة الاعلام من تدير التفضيلات التي اختارها المستخدم، ولكن هو الموضوع النشاط والمنشئ الذي هو في نفس الوقت المستخدم. ويعمل الجمهور أو القراء كمديرين وموزعين عن أنفسهم للمعلومات الخاصة بهم.

← في بعض الشبكات الاجتماعية، يتحد محتوى المعلومات التي يقررون نشرها مع محتويات أخرى «شخصية» حول أصدقاء أو عائلة أو زملاء المستخدم. لذلك، هناك عامل شخصي وراء زيادة استخدام هذه الأداة.

7 الشيء الأكثر أهمية هو أنه إذا نشر المستخدم معلومة في ملفه الشخصي على الشبكة الاجتماعية، يحدث تأثير متسلسل للمحتوى. يمكن أن ينظر إلى هذه المعلومة على الفور من قبل جميع الأصدقاء المرتبطين بالمستخدم، والذين يمكنهم بدورهم نشر هذه المعلومة في ملفات تعريفهم على الشبكة.

وفي هذا السياق، تقوم وسائل الإعلام بوضع خطط لإدخال «الأشكال التشاركية» التي توزع محتواها. للتسجيل في هذه الشبكات، يطلب من المستخدم ملء ما بين 4 و 17 بيانات شخصية، مما يخلق «أداة تسويقية لتجزئة وتخطيط الأشكال التشاركية». وبالإضافة إلى ذلك، تدعو هذه الشبكات الأصدقاء للانضمام إليهم.

إن ربحية الشبكات الاجتماعية هي أعلى بكثير بفضل العضوية الطوعية، التعاون للمساهمة في المحتوى، وزيادة الاهتمام لمحتوى الإشهار. وللتعويض عن عدم قابلية الحواسيب للنقل، طورت الشبكات الاجتماعية وجودها في الأجهزة المحمولة مثل الهواتف الذكية، استجابة لأحد أشكال نشر المحتويات الأكثر استخداما من قبل الجمهور.

ويعتمد جزء من نجاح نشر المعلومات إلى حد كبير على الصحفي وتكوينه. إذا كان الصحفي يعرف طبيعة وسيلة الإعلام وخصائصها وقيم الخيارات التفاعلية، فإنه يمكنه بناء على ذلك تعزيز تطوير هذه المرحلة الجديدة من المشاركة الاجتماعية من خلال شبكة الإنترنت.

7 استخدام الشبكات الاجتماعية من طرف وسائل الإعلام الإسبانية

الغالبية العظمى من وسائل الإعلام التقليدية الموجودة على شبكة الإنترنت هي أيضا موجودة على الشبكات الاجتماعية.

أولا، تنشئ وسائل الإعلام صفحة على شبكة اجتماعية، ويضيف مستخدمو الشبكة أنفسهم إليها، والهدف من ذلك هو تعزيز وإشراك القراء والمستمعين أو المتفرجين. وهكذا، فإن وسائل الإعلام تستفيد من هذا الفضاء لبث محتواها لمجتمع معين وإلى مجموعات حدث الترابط بينهم لاهتمامهم الخاص في وسائل الإعلام.

وفقا لأوريهويلا (Orihuela)، تحصل وسائل الإعلام على ثلاثة فوائد مع الشبكات الاجتماعية: تعزيز صورة علامتها التجارية، ولاء القراء والتفاعل معهم. وتولد هذه الشبكات أيضا وظائف جديدة في وسائل الإعلام. الآن، يجب على غرف التحرير المتعددة الوسائط ليس فقط أن تملأ المحتوى الخاص بها على مواقع الويب، ولكن أيضا على الشبكات الاجتماعية التي تمت إضافتها.

الخلاصة:

يملك الممثلون السياسيون فضاء تعبير جديد لاطلاع الجمهور عن أخبارهم وأنشطتهم السياسية. وباستخدام الإنترنت، لديهم أيضا إمكانية تنفيذ أعمال ديمقراطية تشاركية لامركزية. من ناحية، يمكن للأحزاب السياسية / الممثلين السياسيين أن يكفلوا أن تنشر وسائل الإعلام نفسها المعلومات التي يرغبون في نشرها (سواء في شكل مطبوع أو في وسائل سمعية بصرية، مع نشرات صحفية، أو مؤتمرات صحفية). من ناحية أخرى، يمكن للممثلين السياسيين استخدام الشبكات الاجتماعية حيث يكون لهم الحرية في نشر وربط المحتويات لمعجبهم وأصدقائهم.

نعرض هنا مثالين:

1. أعطت الشبكة الاجتماعية فكرة لرئيس بلدية خون (Jun)، وهي بلدية صغيرة في الأندلس (إسبانيا). في عام 2011، دعا رئيس البلدية 3500 من سكان بلديته إلى إنشاء حساب. يتم تقديم جميع الطلبات الإدارية، بيان وفاة، استدعاء للشرطة، على تويتر. وقد اقتنع المواطنون بذلك بسرعة كبيرة. جلبت التجربة اهتمام مجموعة تويتر ولكن أيضا اهتمام الباحثين من م م ت الشهير (معهد ماساتشوستس للتكنولوجيا). لمزيد من التفاصيل، يرجى الرجوع إلى رابط الوثيقة الرقمية المسماة « خون، البلدية الأندلسية التي تدار على تويتر »:

<http://www.france24.com/fr/20150708-video-twitter-espagne-andalousie-village-connecte-twitter-administration>

2. مجموعة الفايسبوك (ف ب) «بورسا دي فينا - زاركسا إنفوجوف» BORSA DE FEINA - XARXA «INFOJOVE». وهي مجموعة مخصصة للبحث عن عمل للشباب في منطقة جزر البليار (إسبانيا) والتي أنشأتها شبكة إنفوجوف. وهذه المجموعة على الفايسبوك مفتوحة ومدارة من قبل المصالح التقنية لمعهد شباب الحكومة الإقليمية لجزر البليار.

الهدف العام:

تعزيز توظيف الشباب من خلال توفير معلومات مفيدة، وذات صلة، ومحيّنة، باستخدام شبكة التواصل الاجتماعي فايسبوك.

وقد حددت المصالح التقنية المحلية بعض المتطلبات لضمان حسن أداء المجموعة:

- الحاجة إلى مشرف/ة ي/تستخدم ملفا شخصيا (Profil) يحمل لقبا واسما حقيقيا (وليس فقط أولئك الخاصين بالمؤسسة العامة).
- قواعد المشاركة (انظر المرفق 1).
- نشر المعلومات / عروض العمل كل يوم.
- السماح بمشاركة الأعضاء، مع تصفية منشوراتهم لضمان الاتساق مع أهداف المجموعة.
- الرد على أسئلتهم وانشغالاتهم في أسرع وقت ممكن.
- محاولة خلق جو من الثقة.

مجموعة فايسبوك

معهد الشباب
حكومة جزر البليار

صباح الخير،

مرحبا بكم في مجموعة «Borsa de Feina - Xarxa INFOJOVE». تنتمي هذه المجموعة إلى معهد الشباب التابع لحكومة جزر البليار. والهدف من هذه المجموعة هو تقاسم وظائف وتكوينات ذات جودة لزيادة فرص أعضائها للدخول والاندماج في عالم الشغل. للانضمام إلى هذه المجموعة، يجب احترام **قواعد المشاركة** التالية:

- لنشر عروض العمل، يجب أن تستوفي هذه الأخيرة المعايير التالية:
 - o ما هي ظروف العمل
 - o نوع العقد
 - o إذا كنت تستطيع نشره، في أي مؤسسة؟
 - لنشر الدروس التكوينية، يجب أن تكون هيئات معترف بها أو مخولة بتقديم دورات تكوينية.
 - يمنع منعاً باتاً نشر قوائم اشهارية، أو معلومات أو محتويات لا علاقة لها بأهداف المجموعة.
 - لا نقبل أية تعليقات عنصرية أو سياسية أو دينية، وما إلى ذلك.
 - يجب أن تكون الردود والرسائل بين المستخدمين متسقة مع مسألة المنشور. إذا كان المحتوى خاصاً، فسيتم حذف الإعلان.
- من فضلكم، نطلب منكم احترام قواعدنا لتسيير مجموعتنا بشكل أفضل.

شكراً لكم أصدقائي الأعزاء.

تحياتي

إيفا نيغورا - رئيس مجموعة الفايسبوك
سعداء بتلقي مكالماتكم وفي خدمتكم



المؤشرات الرئيسية المتعلقة بالتمثيل السياسي للمرأة في الجزائر:

- من مجموع عدد السكان البالغ 40 مليون نسمة، تشكل النساء حوالي 50 في المائة (تقرير المكتب الوطني للإحصاء لعام 2015).
- المجلس الشعبي الوطني (تشريعات 2012): تشغل النساء 146 من أصل 462 مقعدا. وارتفع معدل التمثيل من 7.7% إلى 31.6%.
- من بين المرشحين في التشريعات البالغ عددهم 24.916 مرشحا، هناك 7.700 امرأة.
- مجلس الأمة: انتقل تمثيل المرأة من 8 نساء منتخبات في عام 1997 إلى 10 نساء في عام 2012.
- المجالس المحلية (الانتخابات البلدية لعام 2012): من بين ما مجموعه 24.891 منتخبا، هناك 4.120 امرأة. وارتفع معدل التمثيل من 9 في المائة في عام 1997 إلى 16.55 في المائة في عام 2012.
- امتثلت جميع الأحزاب السياسية للالتزام بإدخال ما لا يقل عن 30 في المائة من النساء في قوائمها (في البلديات التي يزيد عدد سكانها عن 20.000 نسمة).
- من بين البلديات البالغ عددها 1541 بلدية، تشغل 10 نساء منصب رئيس المجلس الشعبي البلدي.
- المجالس الشعبية الولائية: 595 مقعدا منتخبة من أصل 2004 أي نسبة 29.69%، قريب من الحصة التي يحددها القانون. ونعائين توطيد لوجود المرأة على مستوى الترشيحات: 8.779 امرأة على القوائم التي مجموع مرشحيها 32.399 أي 7.215 أكثر مما كانت عليه في عام 2007.
- ومع ذلك، فإن المرأة غائبة على مستوى رئاسات السلطة التنفيذية للمجالس الشعبية الولائية 48.
- في بعض الولايات، يمكن تفسير ضعف تمثيل المرأة في المجالس المنتخبة بشكل أكبر بسبب صعوبة العثور على مرشحات في إعداد القوائم الانتخابية.
- كرس الدستور الجزائري الأول لعام 1963 الإرادة السياسية للدولة المستقلة حديثا «للتعجيل بتحرير المرأة من أجل إشراكها في تسيير الشؤون العمومية والتنمية». وتنص المادة 12 من فصل «الحقوق الأساسية» لدستور عام 1963 بوضوح على أن «لجميع المواطنين من الجنسين نفس الحقوق والواجبات نفسها.»
- قام تعديل 14 نوفمبر 2008 بدسترة الحقوق السياسية للمرأة من خلال إضافة مادة جديدة، المادة 31 مكرر، والتي تنص على أن «الدولة تعمل على تعزيز الحقوق السياسية للمرأة عن طريق زيادة فرصها في الحصول على التمثيل في المجالس المنتخبة.»
- يفرض القانون العضوي رقم 12-03 المؤرخ في 12 جانفي 2012، الذي يحدد كفاءات زيادة فرص حصول المرأة على التمثيل السياسي في المجالس المنتخبة، على الأحزاب السياسية حصة لا تقل عن 30 في المائة من النساء في قوائمها الانتخابية فيما يخص الانتخابات التشريعية والمحلية.
- أسفر المؤتمر الدولي حول «المشاركة الفعالة والمستدامة للمرأة في المجالس المنتخبة» 11- ديسمبر 2013 عن «إعلان الجزائر العاصمة» الذي يضم 12 توصية.
- شهد اليوم البرلماني الدولي في 10 مارس 2015 تحت شعار «تعزيز المشاركة السياسية للمرأة: التحديات والرهانات» إطلاق منتدى النساء البرلمانيات في الجزائر.
- الجزائر هي الدولة الأولى في العالم العربي التي تجاوزت الحد الأدنى المقدر بـ 30% بخصوص تمثيل المرأة في البرلمان وهي في المرتبة 30 في العالم.

قائمة المراجع:

- ✓ M. Ahmed Zaid, Local public services management in Northern African countries: economic, social and cultural aspects, Laboratoire Réformes Economiques et Dynamiques Locales, 2010.
- ✓ N. Almiron, «Los valores del periodismo en la convergencia digital: civic journalism y quinto poder» dans Revista Latina de Comunicación Social, 61, 2006.
- ✓ J. Álvarez Marcose, A. López Hidalgo, El periodismo que viene, Sevilla, Fundación Cruzcampo, 1997.
- ✓ J. L. Aranguren, La comunicación humana, Guadarrama, Madrid, 1981.
- ✓ A. Bencherif, Organisation des collectivités locales en Algérie, 2015.
- ✓ A. Bernal, Los nuevos medios de comunicación y los jóvenes. Aproximación a un modelo ideal de medio, Madrid, Euroeditions, 2009.
- ✓ J. R. Birsh (Ed), Multisensory Teaching of Basic Language Skills, Baltimore, MD, Paul Brookes Publishing, 2005.
- ✓ M. A. Cabrera, La prensa online. Los periódicos en la WWW, Barcelona, Edit. Cims'97, 2000.
- ✓ M. A. Cabrera, «La era de la participación y el creciente poder de las audiencias (Web 2.0 o web social y periodismo 3.0 o periodismo participativo)» dans L. Brandao, Para entender a ciencia, Salvador de Bahía, Edit. Sala de Aula, 2008.
- ✓ M. A. Cabrera, G. Casquero, M. Fernández, E. Jiménez, El periodista como creador y diseñador independiente de contenidos informativos: blogs y nuevas formas de periodismo en la era digital, IV Congreso Internacional Comunicación y Realidad, Universidad Ramon Llull, Barcelona, 2007.
- ✓ M. A. Cabrera, B. Palomo, E. M. Otero, «Metodologías de investigación en diseño periodístico en Internet» dans M. Palacios, et J. Díaz Noci, Online journalism: research methodology in comparative perspective, Bilbao, UPV, 2008.
- ✓ F. Campos, «Las redes sociales trastocan los modelos de los medios de comunicación tradicionales » dans Revista Latina de Comunicación Social, 63, 2008, p. 287-293.
- ✓ J. Corraza, Las comunicaciones no verbales, Madrid, CITAP, 1986.
- ✓ P. O. Costa, Cómo ganar unas elecciones, Paidós Iberica, 2008.
- ✓ J. L. Dethier, Gouvernance et conception des politiques publiques, 2014.
- ✓ EUROPEAN COMMISSION, Quality of Public Administration. A toolbox for practitioners. Publication office, 2015.
- ✓ F. Gil, F. et M. J. León, Habilidades Sociales: Teoría, investigación e intervención, Madrid, Síntesis, 1998.
- ✓ A. Gueye, Participation des femmes dans la gouvernance locale et la décentralisation au Sénégal, 2008.
- ✓ P. Herzog, L'Économie à bras-le-corps. Initiation aux politiques économiques actuelles, Paris, Editions Sociales, 1982.
- ✓ P. Maarek, Marketing político y comunicación: claves para una buena información política, Paidós, 1997.
- ✓ MINISTÈRE DE L'INTERIEUR DE France, Guide du maire L'administration municipale. Les services publics locaux, 2001.
- ✓ J. L. Orihuela, «La hora de las redes sociales» dans Nueva Revista, nº 119, 2008, p. 57-62.
- ✓ J. L. Ortega et I. F. Aguillo, «Análisis estructural de una red social en línea: la red española de Flickr» dans El profesional de la información, Vol. 17, nº 6, 2008, p. 603-610.
- ✓ V. Pelechano, Habilidades interpersonales, Valencia, Promolibro, 1996.
- ✓ PNUD, Guide Méthodologique d'Elaboration des Politiques Sectorielles.
- ✓ G. Rebel, El lenguaje corporal, Madrid, EDAF, 1995. Titre original: Was wir ohne worte sagen die natürliche Körpersprache.
- ✓ M. Scott et W. Powers, La comunicación interpersonal como necesidad, Madrid, Narcea, 1985.
- ✓ M. J. Villar Ruiz et C. Torres Medina, Dinámica de grupos en formación de formadores: casos prácticos, Barcelona, Herder, 2010.
- ✓ P. Watzlawick, J. Beavin, Bavelas et Don D. Jackson, Teoría de la comunicación humana, Herder, Barcelona, 2002. Titre original: Pragmatics of human communication, W.W. Norton Company, inc 1967.
- ✓ World Health Organization, Outbreak Communication Guidelines, 2005.
- ✓ World Health Organization, Outbreak Communication: Best practices for communicating with the public during an outbreak, 2005.
- ✓ World Health Organization, Risk Communication Strategies, Module B3.

مواقع على الويب:

- √ F. Freidenberg, «Los medios de comunicación de masas: ¿también son actores?»: <https://campus.usal.es/~dpublico/areacp/materiales/Mediosdecomunicacion.pdf>
- √ «Relación entre Medios de Comunicación y Política. SlideShare», 2014: <https://es.slideshare.net/soniabelensuasnavasfonseca/relacin-entre-medios-y-politica>
- √ Dupin, «Redes Sociales: ¿ciudades de vidrio?», BBC, 2009: http://www.bbc.com/mundo/cultura_sociedad/2009/07/090528_1120_especial_redes_sociales_intro_med.shtml?s
- √ García, «Del Messenger al Twitter, diez años de revolución comunicativa en internet», RTVE, 2009 : <http://www.rtve.es/noticias/20090722/del-messenger-twitter-diez-anos-revolucion-comunicativa-internet/286088.shtml>
- √ R. Díaz Arias, «Evolución de la comunicación audiovisual: de la televisión clásica al videoblog», 2006: <http://eprints.ucm.es/5983/>
- √ J. Varela, «Periodismo 3.0, la socialización de la información», Blogs vs. MSM, 2005: <http://www.campusred.net/telos/articulocuaderno.asp?idArticulo=7&rev=65>
- √ Y. Portillo, «Las redes sociales 'atrapan' a la televisión española» , 2009:

ÉTUDE DE CAS N°1

AMÉNAGEMENT D'UNE PLACE DE MARCHÉ



Éléments de contexte

Le marché se tient pendant 3 jours dans la semaine de 7h à 15h.

Vous avez entendu qu'il y a besoin d'un espace de rencontres, d'un espace public ;

Il y a une école à proximité.

Contexte politique et budgétaire

Le PAPC est proche de l'association des marchands ambulants ;

Il veut étendre les plages horaires comme les marchands le souhaitent.

Le budget est petit mais vous savez que lors du bilan supplémentaire de fin d'année, vous aurez une petite somme pour certains aménagements.

Vous êtes dans la majorité.

Construction d'une politique publique

Qu'est ce que vous devez faire ?

1) Planification de la décision et prise en compte des contraintes techniques

Petit budget

L'entretien de cet espace public n'est effectué qu'une seule fois par semaine.

2) Qui sont vos alliés dans l'APC/APW ?

3) Quels sont les acteurs publics et privés qui peuvent devenir vos partenaires ?

4) Dans la boîte à outils « démocratie participative », quel outil choisissez-vous ? Et pourquoi ?

Vous êtes dans la majorité.

Expliquer et communiquer

Présenter lors d'une conférence de presse le projet d'aménagement de la place pendant 7 minutes devant les journalistes et les citoyens.

- Présentez le projet et pas tout le processus.

Répondez aux questions qu'ils vous posent.

ÉTUDE DE CAS N°2

RÉAMÉNAGEMENT DES ALENTOURS D'UN FUTUR DISPENSAIRE



Éléments de contexte

Ce bâtiment va devenir un dispensaire médical.

Il faut aménager les alentours et garder cet endroit propre.

Les déchets qui s'accumulent peuvent être dangereux pour la santé.

Contexte politique et budgétaire

Le PAPC soutient le projet.

L'opposition voulait faire de ce bâtiment un lieu pour les associations sportives.

Vous êtes membre de la Commission Environnement/propreté.

Vous n'avez pas de budget.

Construction d'une politique publique

Qu'est ce que vous devez faire ?

1) Planification de la décision et prise en compte des contraintes techniques :

Aucun budget

Le dispensaire est inauguré dans 3 mois.

Comment faire que cet endroit reste propre ?

2) Recherche des alliances dans l'APC/APW.

3) Quels sont les acteurs publics et privés qui peuvent devenir nos partenaires ?

4) Dans la boîte à outils « démocratie participative », quel outil choisissez-vous ? Et pourquoi ?

Expliquer et communiquer

Présenter lors d'une conférence de presse le dispositif pour nettoyer les alentours du dispensaire pendant 7 minutes devant les journalistes et les citoyens ;

Présentez le projet et pas tout le processus !

Répondez aux questions qu'ils vous posent.

ÉTUDE DE CAS N°3

PROJET DE LIMITATION DE L'USAGE DES SACS PLASTIQUES



Éléments de contexte

Les sacs en plastique sont massivement utilisés par les commerçants et les habitants.

Ils se répandent partout dans le quartier et dans la commune, s'accrochent aux arbres et à la végétation.

Ils polluent les sols et les végétaux pour les animaux

Contexte politique et budgétaire

Il n'y pas dans votre commune/wylaya, de politique de traitement des déchets plastiques.

Il n'y a pas non plus de proposition d'alternatives.

Il n'y pas de budget spécifique pour une initiative.

Construction d'une politique publique

- 1) Planification et prise en compte des contraintes techniques
 - Aucun budget
 - Quelles sont les possibles stratégies/ étapes pour lancer un tel projet
 - Qui sont les adversaires et comment minimiser leur influence ?
- 2) Recherche des alliances dans l'APC/APW.
- 3) Quels sont les acteurs publics et privés qui peuvent devenir nos partenaires et comment construire des alliances avec eux ?
- 4) Comment élargir cette initiative à d'autres quartiers et/ou communes et quels contacts prendre dans ce but ?
- 5) Dans la boîte à outils « démocratie participative », quel outil choisissez-vous ? Et pourquoi ?

Expliquer et communiquer

Présenter lors d'une conférence de presse le projet que vous voulez mettre en place pendant 7 minutes devant les journalistes et les citoyens.

Présentez le projet et pas tout le processus.

Répondez aux questions qu'ils vous posent.

ÉTUDE DE CAS N°4

POLLUTION ACCIDENTELLE D'UNE RIVIÈRE



Éléments de contexte

Des centaines de moutons sont tombés malades ou sont morts alors qu'ils étaient à proximité de la rivière.

Les vétérinaires attestent que c'est bien cette pollution qui est responsable de l'état des troupeaux.

Les agriculteurs et éleveurs sont en colère et manifestent.

L'entreprise chimique dit qu'elle n'est pas responsable

Contexte politique et budgétaire

Le PAPC est absent (en voyage pour quelques jours).

Il est connu de tous que le patron de l'entreprise chimique est son frère.

Les habitants de la commune ont été alertés par les agriculteurs et propriétaires de troupeaux et sont inquiets sur la qualité de la viande.

Les commerçants aussi.

Construction d'une politique publique

1) Quelles mesures d'urgence prenez-vous ?

2) Planification et prise en compte des contraintes techniques

Comment collectez-vous l'information concernant cette pollution ?

Quels contacts avec le lien avec l'administration de la santé publique ?

Quelles mesures de long terme sont à construire ?

3) Recherche des alliances dans l'APC/APW.

4) Quels sont les acteurs publics et privés qui peuvent devenir nos partenaires et comment construire des alliances avec eux ?

5) Dans la boîte à outils « démocratie participative », quel outil choisissez-vous ? Et pourquoi ?

Expliquer et communiquer

Présenter lors d'une conférence de presse les mesures (d'urgence et de long-terme) que vous avez prises pendant 7 minutes devant les journalistes.

Répondez aux questions qu'ils vous posent.

Est-ce qu'il faut rassurer le public ? Jusqu'à quel point ?

Quelle communication d'urgence développez-vous ?

ÉTUDE DE CAS N°5

IMPLANTATION D'UNE GRANDE ENTREPRISE TEXTILE À RELIZANE



Éléments de contexte

Relizane accueillera dans les 5 prochaines années une grosse entreprise avec à la clef environ 20 000 emplois (une partie en emplois directs et en sous-traitance).

Vous devez intégrer cet élément dans le plan de développement de la Wilaya ET de la commune.

Contexte politique

Ce plan doit être réalisé dans les 6 mois, avant les élections.

L'État va soutenir financièrement certaines infrastructures mais elles doivent être fonctionnelles pour début 2020.

L'administration n'a pas les moyens de répondre à la création de toutes ces infrastructures (besoins des nouveaux travailleurs et de leurs familles)

Construction d'une politique publique

1) Planification de la décision et prise en compte des contraintes

- La Wilaya a besoin de cette entreprise.
- Vous devez déterminer les besoins liés à l'arrivée de cette entreprise et ses travailleurs.
- Le délai est court car les travaux de l'usine commencent dans 6 mois.
- L'entreprise pense à embaucher une partie de travailleurs turcs plutôt que des travailleurs algériens.

2) Quels sont les acteurs publics et privés qui peuvent devenir vos partenaires ?

- Quelle stratégie allez-vous mettre en place pour sous-traiter un services public ? Quels services restent publics ? Lesquels sont délégués ?
- Quelles exigences devez-vous rencontrer pour faire un bon marché public et pour contrôler les entreprises choisies ?

3) Dans la boîte à outils « démocratie participative », quel outil choisissez-vous ?

Comment allez-vous impliquer le citoyen dans la décision ?

Expliquer et communiquer

Présenter lors d'une conférence de presse la décision que vous avez prise pendant 7 minutes devant les journalistes.

- Présentez le projet pas tout le processus.

Répondez aux questions qu'ils vous posent.

الشكر الخالص لـ

